

## **Artenschutzrechtlicher Fachbeitrag**

### **Bebauungsplan „Hinterm Kirchhof“**

Gemeinde Hüfelden, Ortsteil Heringen



**Auftraggeber:** Gemeinde Hünfelden  
Le Thillay Platz  
65597 Hünfelden

**Auftragnehmer:** Plan Ö GmbH  
Industriestraße 2a  
35444 Biebertal-Fellingshausen  
Tel. 06409-8239781  
office@plan-oe.de  
Geschäftsführer: Dr. René Kristen  
Amtsgericht Gießen HRB 11004

**Bearbeiter:** Dr. René Kristen (Dipl. Biol.)  
Tobias Geitz (M. Sc. Biologie)  
Christopher Grosdidier (M. Sc. Biologie)  
Henning Otto (M. Sc. Biologie)  
Pauline Rathmann (M. Sc. Biologie)  
Ferdinand Reinhold (M. Sc. Biologie)

Biebertal, 06.02.2024

## Inhalt

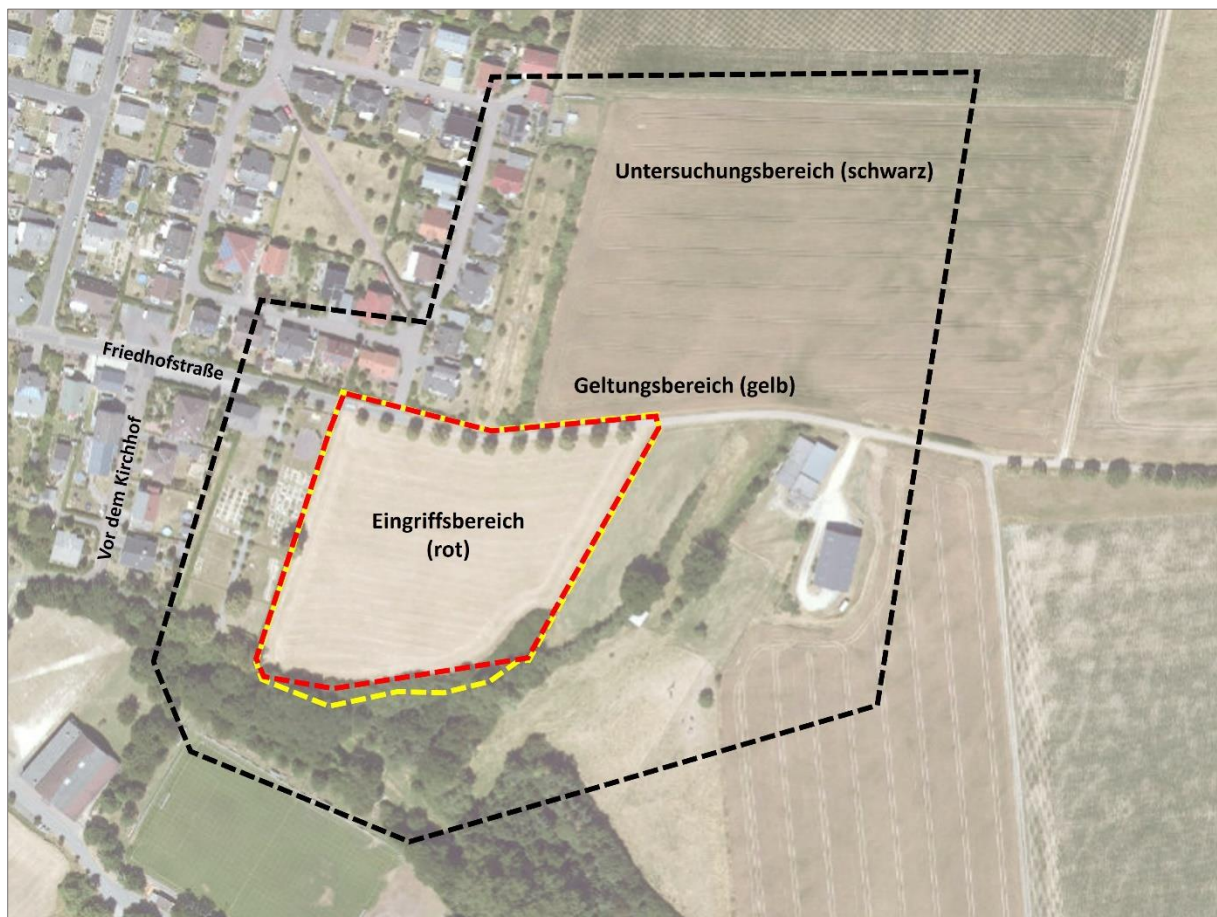
<b>1 Einleitung</b> .....	<b>4</b>
1.1 Veranlassung und Aufgabenstellung.....	4
1.2 Rechtliche Grundlagen .....	5
1.3 Methodik.....	8
<b>2 Artenschutzrechtliche Prüfung des Vorhabens</b> .....	<b>10</b>
2.1 Stufe I: Ermittlung der Wirkfaktoren und Festlegung des Untersuchungsrahmens.....	10
2.1.1 Ermittlung der Wirkfaktoren.....	10
2.1.2 Vorauswahlen der potentiell betroffenen artenschutzrechtlich besonders zu prüfenden Artengruppen .....	11
2.1.3 Vögel.....	14
2.1.3.1 Methode.....	14
2.1.3.2 Ergebnisse .....	14
2.1.3.3 Faunistische Bewertung .....	19
2.1.4 Haselmaus.....	20
2.1.4.1 Methode.....	20
2.1.4.2 Ergebnisse und Faunistische Bewertung.....	22
2.1.5 Reptilien.....	22
2.1.5.1 Methoden.....	22
2.1.5.2 Ergebnisse und Faunistische Bewertung.....	24
2.1.6 <i>Maculinea</i> -Arten.....	24
2.1.6.1 Methode.....	25
2.1.6.2 Ergebnisse und Faunistische Bewertung.....	25
2.2 Stufe II: Prüfung von Verbotstatbeständen und Vermeidung von Beeinträchtigungen.....	26
2.2.1 Tabellarische Prüfung von Vögeln mit günstigem Erhaltungszustand.....	26
2.2.2 Tabellarische Prüfung von Nahrungsgästen mit ungünstigem Erhaltungszustand bzw. streng geschützten Arten (BArtSchV) .....	28
2.2.3 Art-für-Art-Prüfung.....	31
2.3 Stufe III: Ausnahmeverfahren.....	33
2.4 Fazit.....	33
<b>3 Literatur</b> .....	<b>36</b>
<b>4 Anhang (Prüfbögen)</b> .....	<b>37</b>
Feldlerche ( <i>Alauda arvensis</i> ).....	37
Goldammer ( <i>Emberiza citrinella</i> ) .....	40
Grünfink ( <i>Carduelis chloris</i> ) .....	43
Grünspecht ( <i>Picus viridis</i> ) .....	46
Heckenbraunelle ( <i>Prunella modularis</i> ).....	49
Stieglitz ( <i>Carduelis carduelis</i> ) .....	52
Türkentaube ( <i>Streptopelia decaocto</i> ).....	55

## 1 Einleitung

### 1.1 Veranlassung und Aufgabenstellung

Die Gemeindevertretung Hünfelden hat am 19.11.2019 den Aufstellungsbeschluss für die vorliegende Bauleitplanung gefasst. Der Geltungsbereich ist der nachfolgenden Übersichtskarte (Abb. 1) zu entnehmen. Die Karte unterscheidet in den Eingriffsbereich (Bereich in dem tatsächlich verändernde Eingriffe geplant sind) und den Untersuchungsbereich. Letzterer bezieht sich auf die Erfassung der Vögel, da für diese Tiergruppe größere räumliche Störwirkungen anzunehmen sind. Der Bericht bezieht sich auf den Entwurf des Bebauungsplans mit Stand vom 22.11.2023.

Das vorliegende Gutachten verfolgt die in diesem Zusammenhang geforderte Überprüfung, ob durch die geplante Nutzung artenschutzrechtlich besonders zu prüfende Arten betroffen sind. Gegebenenfalls ist sicherzustellen, dass durch geeignete Maßnahmen keine Verbotstatbestände gemäß § 44 BNatSchG eintreten.



**Abb. 1:** Abgrenzung des Eingriffsbereichs (rot), Geltungsbereich (gelb) sowie des Untersuchungsbereichs (schwarz) zum Bebauungsplan „Hinterm Kirchhof“; Gemeinde Hünfelden, Ortsteil Heringen (Bildquelle: Hessisches Ministerium für Umwelt, Klimaschutz, Landwirtschaft und Verbraucherschutz, aus natureg.hessen.de, 11/2023).

Der Bericht liefert Aussagen zur angetroffenen Fauna, deren artenschutzrechtlichem Status und hebt wichtige Strukturelemente im Planungsraum hervor. Quantifizierende Aussagen zu notwendigen

Vermeidungs- und Ausgleichsmaßnahmen sind in den Prüfbögen festgelegt.

### **Situation**

Der Planbereich des Bebauungsplanes mit einer Gesamtfläche von ca. 15.600 m<sup>2</sup> wird nördlich durch die bebaute Ortslage der Gemeinde Heringen begrenzt. Westlich befindet sich direkt angrenzend der Friedhof und an diesen angrenzend die bebaute Ortslage. Südlich grenzt eine Gehölzstruktur (Flurstück 12) an, die von der Planung unberührt bleibt. Östlich schließt landwirtschaftlich genutzte Fläche an. Im Planbereich befindet sich intensiv genutztes Grünland mit anschließenden Wirtschaftswegen.

Aus der Lage, der Verkehrssituation und der derzeitigen Nutzung der Umgebung resultiert ein moderates Störungsniveau (Lärm- und Lichtemissionen, Bewegungen, Verkehr). Im gesamten Planbereich sind Gewöhnungseffekte anzunehmen.

### **Planungen**

Ziel des Bebauungsplanes ist die Ausweisung als allgemeines Wohngebiet, öffentliche Verkehrsfläche, öffentliche Verkehrsfläche mit besonderer Zweckbestimmung verkehrsberuhigter Bereich und Wirtschaftsweg sowie öffentliche Grünfläche.

Insgesamt sind durch die Festsetzungen Auswirkungen auf die Tierwelt denkbar. Als Resultat der Vorauswahl weist der Planbereich unter Berücksichtigung der räumlichen Lage und der Habitatausstattung Qualitäten als Lebensraum für Vögel, Haselmäuse, Reptilien und *Maculinea*-Arten auf. Infolgedessen ergibt sich das Erfordernis der Betrachtung der artenschutzrechtlichen Belange gemäß Bundesnaturschutzgesetz (BNatSchG).

### **1.2 Rechtliche Grundlagen**

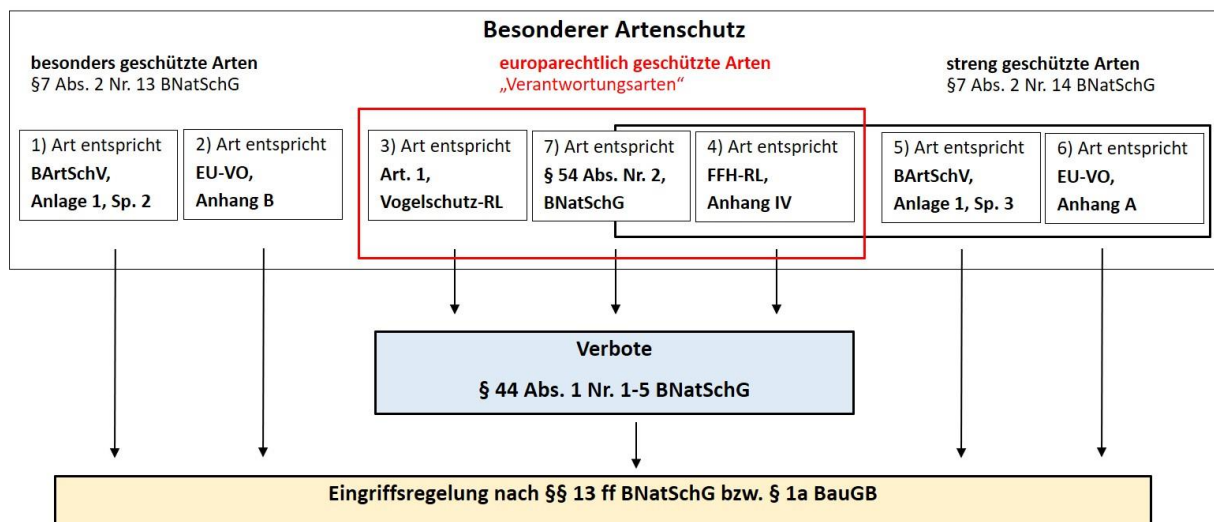
Die Fauna-Flora-Habitat-Richtlinie (FFH-RL) und die Vogelschutzrichtlinie (V-RL) gehören zu den zentralen Beiträgen der Europäischen Union zum Erhalt der biologischen Vielfalt in Europa. Das Gesamtziel besteht darin, die FFH-Arten sowie alle europäischen Vogelarten in einem günstigen Erhaltungszustand zu bewahren, beziehungsweise die Bestände der Arten langfristig zu sichern. Um dieses Ziel zu erreichen, hat die EU über die beiden genannten Richtlinien zwei Schutzinstrumente eingeführt: das Schutzgebietssystem NATURA 2000 sowie die strengen Bestimmungen zum Artenschutz. Der Artenschutz stellt damit neben den flächenbezogenen Schutzinstrumenten des Schutzgebietssystems NATURA 2000 ein eigenständiges zweites Instrument für den Erhalt der Arten dar. Die artenschutzrechtlichen Vorschriften betreffen sowohl den physischen Schutz von Tieren und Pflanzen als auch den Schutz ihrer Lebensstätten. Sie gelten gemäß Art. 12 FFH-RL für alle FFH-Arten des Anhangs IV, beziehungsweise gemäß Art. 5 V-RL für alle europäischen Vogelarten. Anders als das Schutzgebietssystem NATURA 2000 gelten die strengen Artenschutzregelungen flächendeckend überall dort, wo die betreffende Art vorkommt.

Entsprechend der Definition in § 7 BNatSchG sind bei einer artenschutzrechtlichen Prüfung die folgenden Kategorien zu berücksichtigen:

- besonders geschützte Arten
- streng geschützte Arten inklusive der FFH-Anhang-IV-Arten
- europäische Vogelarten

Aus Sicht der Planungspraxis lässt sich ein derart umfangreiches Artenspektrum bei einem Planungsverfahren jedoch nicht sinnvoll bewältigen. Im Zuge der Änderung des BNatSchGs wurden die nur national besonders geschützten Arten (ohne europäische Vogelarten) von den artenschutzrechtlichen Verboten bei Planungs- und Zulassungsvorhaben teilweise freigestellt (§ 44 BNatSchG). Die Belange dieser national geschützten Arten werden prinzipiell im Rahmen der Eingriffsregelung berücksichtigt. Für Europäische Vogelarten (gemäß EU-Vogelschutzrichtlinie, Art. 1) gilt dies jedoch nicht. Alle Vogelarten werden dementsprechend in die artenschutzrechtliche Prüfung eingeschlossen.

Zur Vereinfachung der Bewertung dieser Vogelarten wurde für Hessen eine zentrale Einstufung eingeführt, die deren Erhaltungszustände anhand eines Ampelschemas (Vogelampel) der Staatlichen Vogelschutzwarte für Hessen, Rheinland-Pfalz und Saarland mindestens als „ungünstig bis unzureichend“ (gelb) oder schlechter (rot) einstuft. Vögel mit einem günstigem Erhaltungszustand (grün) werden entsprechend der Vorgabe im Leitfaden für die artenschutzrechtliche Prüfung in Hessen in tabellarischer Form bearbeitet.



**Abb. 2:** Abgrenzung der im Artenschutz nach §§ 44, 45 BNatSchG zu behandelnden Arten der FFH-RL und der Vogelschutz-RL (Gruppen 3 und 4) sowie der „Verantwortungsarten“ (Gruppe 7) zu den weiteren nach § 7 BNatSchG besonders und streng geschützten Arten (Gruppen 1, 2, 5 und 6). „Verantwortungsarten“ erst ab Inkrafttreten einer RechtsVO nach § 54 Abs. 1 Nr. 2 BNatSchG besonders zu prüfen. Abgeändert nach BMVBS (2008). Quelle: HMUKLV (2015) S. 10., verändert.

### Verbotstatbestände des § 44 BNatSchG

§ 44 BNatSchG ist die zentrale Vorschrift des Artenschutzes, die für die besonders und die streng geschützten Arten unterschiedliche Verbote von Beeinträchtigungen beinhaltet.

Gemäß § 44 Abs. 1 BNatSchG ist es verboten,

1. wild lebenden Tieren der besonders geschützten Arten nachzustellen, sie zu fangen, zu verletzen oder zu töten oder ihre Entwicklungsformen aus der Natur zu entnehmen, zu beschädigen oder zu zerstören,
2. wild lebende Tiere der streng geschützten Arten und der europäischen Vogelarten während der Fortpflanzungs-, Aufzucht-, Mauser-, Überwinterungs- und Wanderzeiten erheblich zu stören; eine erhebliche Störung liegt vor, wenn sich durch die Störung der Erhaltungszustand der lokalen Population einer Art verschlechtert,
3. Fortpflanzungs- oder Ruhestätten der wild lebenden Tiere der besonders geschützten Arten aus der Natur zu entnehmen, zu beschädigen oder zu zerstören,
4. wild lebende Pflanzen der besonders geschützten Arten oder ihre Entwicklungsformen aus der Natur zu entnehmen, sie oder ihre Standorte zu beschädigen oder zu zerstören (Zugriffsverbote).

Sind in Anhang IV Buchstabe a der Richtlinie 92/43/EWG aufgeführte Tierarten, europäische Vogelarten oder solche Arten betroffen, die in einer Rechtsverordnung nach § 54 Absatz 1 Nummer 2 aufgeführt sind, liegt ein Verstoß gegen

1. das Tötungs- und Verletzungsverbot nach Absatz 1 Nummer 1 nicht vor, wenn die Beeinträchtigung durch den Eingriff oder das Vorhaben auch unter Berücksichtigung von Vermeidungsmaßnahmen das Tötungs- und Verletzungsrisiko für Exemplare der betroffenen Arten nicht signifikant erhöht und diese Beeinträchtigung unvermeidbar ist,
2. das Verbot des Nachstellens und Fangens wild lebender Tiere und der Entnahme, Beschädigung oder Zerstörung ihrer Entwicklungsformen nach Absatz 1 Nummer 1 nicht vor, wenn die Tiere oder ihre Entwicklungsformen im Rahmen einer erforderlichen Maßnahme, die auf den Schutz der Tiere vor Tötung oder Verletzung oder ihrer Entwicklungsformen vor Entnahme, Beschädigung oder Zerstörung und die Erhaltung der ökologischen Funktion der Fortpflanzungs- oder Ruhestätten im räumlichen Zusammenhang gerichtet ist, beeinträchtigt werden und diese Beeinträchtigungen unvermeidbar sind,
3. das Verbot nach Absatz 1 Nummer 3 nicht vor, wenn die ökologische Funktion der von dem Eingriff oder Vorhaben betroffenen Fortpflanzungs- und Ruhestätten im räumlichen Zusammenhang weiterhin erfüllt wird.

Nach § 45 Abs. 7 BNatSchG können von den Verboten des § 44 im Einzelfall weitere Ausnahmen zugelassen werden. Gründe hierfür sind:

1. zur Abwendung erheblicher land-, forst-, fischerei-, wasser- oder sonstiger erheblicher wirtschaftlicher Schäden,
2. zum Schutz der natürlich vorkommenden Tier- und Pflanzenwelt,

3. für Zwecke der Forschung, Lehre, Bildung oder Wiederansiedlung oder diesen Zwecken dienende Maßnahmen der Aufzucht oder künstlichen Vermehrung,
4. im Interesse der Gesundheit des Menschen, der öffentlichen Sicherheit, einschließlich der Verteidigung und des Schutzes der Zivilbevölkerung, oder der maßgeblich günstigen Auswirkungen auf die Umwelt oder
5. aus anderen zwingenden Gründen des überwiegenden öffentlichen Interesses einschließlich solcher sozialer oder wirtschaftlicher Art.

Eine Ausnahme darf nur zugelassen werden, wenn zumutbare Alternativen nicht gegeben sind und sich der Erhaltungszustand der Population einer Art nicht verschlechtert. Sofern in Bezug auf eine oder mehrere Arten erhebliche Auswirkungen zu erwarten sind, ist eine Ausnahme nach § 45 Abs. 7 BNatSchG erforderlich. Die Betroffenheit von Arten im Sinne des § 44 wird anhand der artenschutzrechtlichen Prüfung dokumentiert.

### **1.3 Methodik**

Die Untersuchung der artenschutzrechtlichen Relevanz der Planungen erfolgt entsprechend dem Leitfaden für die artenschutzrechtliche Prüfung in Hessen (HMUKLV 2015). Zur Ermittlung der artenschutzrechtlichen Wirkungen des Vorhabens wird eine 3-stufige Vorgehensweise gewählt:

#### **Stufe I: Ermittlung der Wirkfaktoren und Festlegung des Untersuchungsrahmens**

Es werden die Wirkfaktoren des Vorhabens ermittelt und der erforderliche Untersuchungsrahmen festgelegt.

#### **Stufe II: Prüfung der Verbotstatbestände und Vermeidung von Beeinträchtigungen**

Die artenschutzrechtlich besonders zu prüfenden Arten im Untersuchungsgebiet mit einer potenziellen Betroffenheit (Konfliktarten) werden zusammengestellt und hinsichtlich ihrer Betroffenheit untersucht. Dazu werden diese Arten des Untersuchungsgebietes im Rahmen einer Art-für-Art-Betrachtung mittels der Prüfprotokolle (vgl. Anhang) einer Einzelfallprüfung unterzogen. Es werden Maßnahmen entwickelt, die als Vermeidungsmaßnahmen oder als vorgezogene Ausgleichsmaßnahmen (CEF) geeignet sind, eine artenschutzrechtlich besonders zu prüfende Beeinträchtigung nach § 44 BNatSchG ist zu vermeiden. Für Vogelarten, deren Erhaltungszustand in der sogenannten Ampelliste für hessische Brutvögel landesweit mit „grün“ (günstig) bewertet wurde, erfolgt eine vereinfachte Prüfung in tabellarischer Form.

#### **Stufe III: Ausnahmeverfahren**

Wenn erhebliche artenschutzrechtlich besonders zu prüfende Beeinträchtigungen zu erwarten und diese durch Vermeidungsmaßnahmen nicht zu umgehen sind, ist zu prüfen, ob gem. § 45 BNatSchG eine Ausnahme von den Verboten des § 44 BNatSchG möglich ist. Voraussetzung für eine Ausnahme sind zwingende Gründe des überwiegend öffentlichen Interesses sowie das Fehlen zumutbarer Alternativen bei gleichzeitiger Sicherung des Erhaltungszustandes der Population einer Art. Dieses



Prüfverfahren ist in die Art-für-Art-Betrachtung mittels der Prüfprotokolle integriert.

## 2 Artenschutzrechtliche Prüfung des Vorhabens

### 2.1 Stufe I: Ermittlung der Wirkfaktoren und Festlegung des Untersuchungsrahmens

#### 2.1.1 Ermittlung der Wirkfaktoren

Als mögliche Wirkfaktoren sind zunächst Veränderungen anzunehmen, die zu Habitatverlusten in den jeweils betroffenen Bereichen führen. Daraus ergeben sich primär ein Verlust von Fläche und somit von potentiellen Ruhe- und Fortpflanzungsstätten. Sekundär sind Störungen der Fauna durch bau-, anlage- und betriebsbedingte Lärm- und Lichtemissionen und Bewegungen zu erwarten.

**Tab. 1:** Potentielle Wirkfaktoren im Rahmen des Bebauungsplans „Hinterm Kirchhof“; Hünfelden, Heringen.

Maßnahme	Wirkfaktor	mögliche Auswirkung
<b>baubedingt</b>		
Bauphase von <ul style="list-style-type: none"> <li>• Gebäuden</li> <li>• Verkehrsflächen</li> <li>• weitere Infrastruktur</li> </ul>	<ul style="list-style-type: none"> <li>• Bodenverdichtung, Bodenabtrag und Veränderung des natürlichen Bodenaufbaus und Bewuchs</li> <li>• Rodung von Bäumen und Gehölzen</li> </ul>	<ul style="list-style-type: none"> <li>• Lebensraumverlust und -degeneration</li> <li>• Verlust von Ruhe- und Fortpflanzungsstätten</li> <li>• Tötung oder Verletzen von Individuen</li> </ul>
Baustellenbetrieb	<ul style="list-style-type: none"> <li>• Lärmemissionen durch den Baubetrieb</li> <li>• Personenbewegungen</li> <li>• stoffliche Emissionen (z.B. Staub) durch den Baubetrieb</li> </ul>	<ul style="list-style-type: none"> <li>• Störung der Tierwelt</li> </ul>
<b>anlagebedingt</b>		
<ul style="list-style-type: none"> <li>• Allgemeines Wohngebiet (WA)</li> <li>• Verkehrsflächen</li> <li>• Erhalt von Laubbäumen</li> <li>• Anpflanzen von standortheimischen Bäumen</li> <li>• Grünflächen</li> <li>• Wohngebietsgrün/Eingrünung</li> <li>• weitere Infrastruktur</li> </ul>	<ul style="list-style-type: none"> <li>• Bodenverdichtung, Bodenabtrag und Veränderung des natürlichen Bodenaufbaus und Bewuchs</li> </ul>	<ul style="list-style-type: none"> <li>• Lebensraumverlust und -degeneration</li> <li>• Verlust von Ruhe- und Fortpflanzungsstätten</li> <li>• Veränderung der Habitateignung</li> </ul>
<b>betriebsbedingt</b>		
<ul style="list-style-type: none"> <li>• Allgemeines Wohngebiet (WA)</li> <li>• Verkehrsflächen</li> <li>• Erhalt von Laubbäumen</li> <li>• Anpflanzen von standortheimischen Bäumen</li> <li>• Grünflächen</li> <li>• Wohngebietsgrün/Eingrünung</li> <li>• weitere Infrastruktur</li> </ul>	<ul style="list-style-type: none"> <li>• Lärmemissionen durch Verkehr usw.</li> <li>• Personenbewegungen</li> <li>• Fahrzeugbewegungen</li> </ul>	<ul style="list-style-type: none"> <li>• Lebensraumverlust und -degeneration</li> <li>• Verlust von Ruhe- und Fortpflanzungsstätten durch Störungen</li> <li>• Veränderung der Habitateignung</li> </ul>

Bau-, anlage- und betriebsbedingte Einflüsse auf das Umfeld sind durch das geplante Vorhaben und deren Anlagenteile für artenschutzrechtlich besonders zu prüfende Arten mit entsprechender Sensibilität in an den Planungsraum angrenzenden Bereichen denkbar. Im Planungsraum ist derzeit eine moderate Störungsintensität durch Lärm, Licht und Bewegungen festzustellen. Das Störungsniveau wird durch die Umsetzung der Planungen verstärkt werden.

Die potentielle Betroffenheit artenschutzrechtlich besonders zu prüfender Arten kann sich daher aus der mit dem Vorhaben einhergehenden Abwertung der vorhandenen Lebensraumtypen mit einem Verlust von Ruhe- und Fortpflanzungsstätten, direkten Wirkungen auf Individuen (Tötung, Verletzen) sowie der Auslösung von Effektdistanzen durch baubedingte Verkehrs- und Personenbewegungen mit resultierenden Lärm- und Lichtemissionen ergeben. Zudem sind anlage- und betriebsbedingte Wirkungen denkbar. Insgesamt können die in Tabelle 1 dargestellten Wirkfaktoren mit den entsprechenden Auswirkungen differenziert werden.

### **2.1.2 Vorauswahlen der potentiell betroffenen artenschutzrechtlich besonders zu prüfenden Artengruppen**

Die artenschutzrechtlichen Betrachtungen umfassen die artenschutzrechtlich besonders zu prüfenden Artengruppen, die aufgrund der vorherrschenden Habitatbedingungen und der Art der Eingriffswirkung als sinnvoll erachtet wurden.

#### **Fledermäuse**

In Hessen kommen 19 Fledermausarten vor, die alle im Anhang IV der FFH-Richtlinie genannt werden. Im Untersuchungsbereich kommen keine Strukturen vor, die als Quartier geeignet wären. Fledermäuse reagieren durch die nachtaktive Lebensweise zwar meist unempfindlich gegenüber Störungen, jedoch reagieren sie oft sensibel auf den Verlust von wichtigen Jagdrevieren.

Das Eintreten der Verbotstatbestände nach § 44 Abs. 1 Nr. 1 BNatSchG (Verletzung und Tötung), § 44 Abs. 1 Nr. 2 BNatSchG (Erhebliche Störung) und § 44 Abs. 1 Nr. 3 BNatSchG (Zerstören von Fortpflanzungs- und Ruhestätten) kann ausgeschlossen werden.

Die Fledermäuse stellen keine potentiell betroffene Artengruppe dar.

#### **Sonstige Säugetiere**

In Hessen kommen (außer den Fledermäusen) sechs Säugetierarten vor, die im Anhang IV der FFH-Richtlinie genannt werden. Regelmäßige Vorkommen weisen Biber, Feldhamster, Wildkatze, Haselmaus auf, zeitweise werden zudem Luchs und Wolf angetroffen.

Aufgrund der geographischen Lage, der vorhandenen Habitatstrukturen und den artspezifischen ökologischen Ansprüchen ist im Planbereich sowie dessen Umfeld das Vorkommen **der Haselmaus** möglich.

Das Eintreten der Verbotstatbestände nach § 44 Abs. 1 Nr. 1 BNatSchG (Verletzung und Tötung), § 44 Abs. 1 Nr. 2 BNatSchG (Erhebliche Störung) und § 44 Abs. 1 Nr. 3 BNatSchG (Zerstören von Fortpflanzungs- und Ruhestätten) ist möglich.

Die Haselmaus stellt eine potentiell betroffene Art dar.

#### **Vögel**

Im Gebiet kommen geeignete Strukturen vor, die als Brut- und Nahrungsraum geeignet sind. Vögel können durch die Flächeninanspruchnahme in ihren Ruhe- und Fortpflanzungsstätten betroffen

werden. Hierdurch sind Verluste von Ruhe- und Fortpflanzungsstätten und eine Tötung von Individuen möglich. Daneben ist das Auftreten von störungsempfindlichen Arten möglich. Beeinträchtigungen sind daher nicht auszuschließen.

Das Eintreten der Verbotstatbestände nach § 44 Abs. 1 Nr. 1 BNatSchG (Verletzung und Tötung), § 44 Abs. 1 Nr. 2 BNatSchG (Erhebliche Störung) und § 44 Abs. 1 Nr. 3 BNatSchG (Zerstören von Fortpflanzungs- und Ruhestätten) ist möglich.

**Die Vögel stellen eine potentiell betroffene Artengruppe dar.**

### **Reptilien**

In Hessen kommen sechs Reptilienarten vor, die im Anhang IV der FFH-Richtlinie genannt werden. Regelmäßige Vorkommen weisen Schlingnatter, Sumpfschildkröte, Zauneidechse, Smaragdeidechse, Mauereidechse und Äskulapnatter auf.

Aufgrund der geographischen Lage, der vorhandenen Habitatstrukturen und den artspezifischen ökologischen Ansprüchen ist im Planbereich sowie dessen Umfeld das Vorkommen dieser Arten möglich.

Das Eintreten der Verbotstatbestände nach § 44 Abs. 1 Nr. 1 BNatSchG (Verletzung und Tötung), § 44 Abs. 1 Nr. 2 BNatSchG (Erhebliche Störung) und § 44 Abs. 1 Nr. 3 BNatSchG (Zerstören von Fortpflanzungs- und Ruhestätten) ist möglich.

**Die Reptilien stellen eine potentiell betroffene Artengruppe dar.**

### **Amphibien**

In Hessen kommen zehn Amphibienarten vor, die im Anhang IV der FFH-Richtlinie genannt werden. Regelmäßige Vorkommen weisen Geburtshelferkröte, Gelbbauchunke, Kreuzkröte, Wechselkröte, Laubfrosch, Knoblauchkröte, Moorfrosch, Springfrosch, Kleiner Wasserfrosch und Kammmolch auf.

Aufgrund der geographischen Lage, der vorhandenen Habitatstrukturen und den artspezifischen ökologischen Ansprüchen ist im Planbereich sowie dessen Umfeld das Vorkommen dieser Arten auszuschließen.

Das Eintreten der Verbotstatbestände nach § 44 Abs. 1 Nr. 1 BNatSchG (Verletzung und Tötung), § 44 Abs. 1 Nr. 2 BNatSchG (Erhebliche Störung) und § 44 Abs. 1 Nr. 3 BNatSchG (Zerstören von Fortpflanzungs- und Ruhestätten) kann ausgeschlossen werden.

**Die Amphibien stellen keine potentiell betroffene Artengruppe dar.**

### **Käfer**

In Hessen kommen drei Käferarten vor, die im Anhang II bzw. IV der FFH-Richtlinie genannt werden. Regelmäßige Vorkommen weisen Heldbock, Hirschkäfer und Eremit auf.

Aufgrund der geographischen Lage, der vorhandenen Habitatstrukturen und den artspezifischen ökologischen Ansprüchen sind im Planbereich sowie dessen Umfeld das Vorkommen dieser Arten auszuschließen.

Das Eintreten der Verbotstatbestände nach § 44 Abs. 1 Nr. 1 BNatSchG (Verletzung und Tötung), § 44 Abs. 1 Nr. 2 BNatSchG (Erhebliche Störung) und § 44 Abs. 1 Nr. 3 BNatSchG (Zerstören von Fortpflanzungs- und Ruhestätten) kann ausgeschlossen werden.

Die Käfer stellen keine potentiell betroffene Artengruppe dar.

### **Libellen**

In Hessen kommen fünf Libellenarten vor, die im Anhang IV der FFH-Richtlinie genannt werden. Regelmäßige Vorkommen weisen Grüne Flussjungfer/Keiljungfer, Asiatische Keiljungfer, Zierliche Moosjungfer, Große Moosjungfer und Östliche Moosjungfer auf.

Aufgrund der geographischen Lage, der vorhandenen Habitatstrukturen und den artspezifischen ökologischen Ansprüchen sind im Planbereich sowie dessen Umfeld das Vorkommen dieser Arten auszuschließen.

Das Eintreten der Verbotstatbestände nach § 44 Abs. 1 Nr. 1 BNatSchG (Verletzung und Tötung), § 44 Abs. 1 Nr. 2 BNatSchG (Erhebliche Störung) und § 44 Abs. 1 Nr. 3 BNatSchG (Zerstören von Fortpflanzungs- und Ruhestätten) kann ausgeschlossen werden.

Die Libellen stellen keine potentiell betroffene Artengruppe dar.

### **Schmetterlinge**

In Hessen kommen sieben Schmetterlingsarten vor, die im Anhang IV der FFH-Richtlinie genannt werden. Regelmäßige Vorkommen weisen Skabiosen-Scheckenfalter, Haarstrang-Wurzeleule, Blauschillernder Feuerfalter, Quendel-Ameisenbläuling, Dunkler und Heller Wiesenknopf-Ameisenbläuling, Schwarzer Apollo, Nachtkerzenschwärmer auf.

Aufgrund der geographischen Lage, der vorhandenen Habitatstrukturen und den artspezifischen ökologischen Ansprüchen ist im Planbereich sowie dessen Umfeld das Vorkommen von Arten der Gattung *Maculinea* (Ameisenbläulinge) möglich.

Das Eintreten der Verbotstatbestände nach § 44 Abs. 1 Nr. 1 BNatSchG (Verletzung und Tötung), § 44 Abs. 1 Nr. 2 BNatSchG (Erhebliche Störung) und § 44 Abs. 1 Nr. 3 BNatSchG (Zerstören von Fortpflanzungs- und Ruhestätten) ist möglich.

**Maculinea-Arten stellen eine potentiell betroffene Artengruppe dar.**

### **Sonstige artenschutzrechtlich besonders zu prüfende Artengruppen**

In Hessen kommen weitere artenschutzrechtlich besonders zu prüfende Artengruppen vor (z.B. Weichtiere, Fische, Krebse, Heuschrecken usw.).

Aufgrund der geographischen Lage, der vorhandenen Habitatstrukturen und den artspezifischen ökologischen Ansprüchen ist im Planbereich sowie dessen Umfeld das Vorkommen dieser Artengruppen auszuschließen.

Das Eintreten der Verbotstatbestände nach § 44 Abs. 1 Nr. 1 BNatSchG (Verletzung und Tötung), § 44 Abs. 1 Nr. 2 BNatSchG (Erhebliche Störung) und § 44 Abs. 1 Nr. 3 BNatSchG (Zerstören von

Fortpflanzungs- und Ruhestätten) kann ausgeschlossen werden.

Sonstige artenschutzrechtlich besonders zu prüfende Artengruppen werden nicht betroffen.

### 2.1.3 Vögel

Da alle wildlebenden Vogelarten besonders geschützt, einige auch streng geschützt sind und gemäß § 44 Abs. 5 BNatSchG nachgewiesen werden muss, dass die ökologische Funktion der von Bauvorhaben betroffenen Fortpflanzungs- und Ruhestätten im räumlichen Zusammenhang weiterhin erfüllt wird sowie kein Tötungs- oder Verletzungsverbot eintreten darf, muss die Avifauna besonders berücksichtigt werden.

#### 2.1.3.1 Methode

Die Aufnahme der Vogelarten erfolgte akustisch und visuell als flächendeckende Revierkartierung nach SÜDBECK et al. (2005). Zur Erfassung der Reviervögel und der Nahrungsgäste wurden im Zeitraum von März bis Juni 2023 fünf Tagesbegehungen durchgeführt, bei denen die Revierpaare der vorkommenden Arten anhand singender Männchen erfasst wurden (Tab. 2). Als Reviere zählten nur die Teile, in denen ein Paar mehrmals festgestellt wurde. Außerdem konnten einige direkte Brutnachweise durch fütternde Altvögel, Warnverhalten bzw. eben flügge gewordene Jungvögel festgestellt werden.

Hinweis: Seitens der örtlichen Verbände sind Hinweise zum Vorkommen verschiedener Tierarten eingegangen. Diesen Hinweise wurden, soweit sie als plausibel eingestuft wurden, in die Artenliste aufgenommen und in die artenschutzrechtliche Prüfung überführt. Allerdings konnte den Hinweisen nur eingeschränkt nachgegangen werden, da weder Fundpunkte noch die Beobachtungszeiträume übermittelt wurden und somit die artenschutzrechtliche Relevanz nicht zu prüfen war. Für einige Vogelarten kann aufgrund der vorgefundenen Habitatbedingungen im Geltungsbereich und dem umliegenden Effektbereich ausgeschlossen Vorkommen werden.

**Tab. 2:** Begehungen zur Erfassung der Avifauna.

Begehungen	Termin	Info
1. Begehung	24.03.2023	Reviervögel und Nahrungsgäste (tags)
2. Begehung	20.04.2023	Reviervögel und Nahrungsgäste (tags)
3. Begehung	02.05.2023	Reviervögel und Nahrungsgäste (tags)
4. Begehung	17.05.2023	Reviervögel und Nahrungsgäste (tags)
5. Begehung	06.06.2023	Reviervögel und Nahrungsgäste (tags)

#### 2.1.3.2 Ergebnisse

##### a) Reviervögel

Im Rahmen der Erfassungen konnten im Untersuchungsraum sowie im Umfeld 25 Arten mit 66 Revieren als Reviervögel identifiziert werden (Tab. 3, Abb. 3).

Hierbei konnte mit dem **Grünspecht** (*Picus viridis*) eine streng geschützte Art (BArtSchV) festgestellt werden. Arten des Anhangs I der EU-Vogelschutzrichtlinie wurden nicht nachgewiesen.

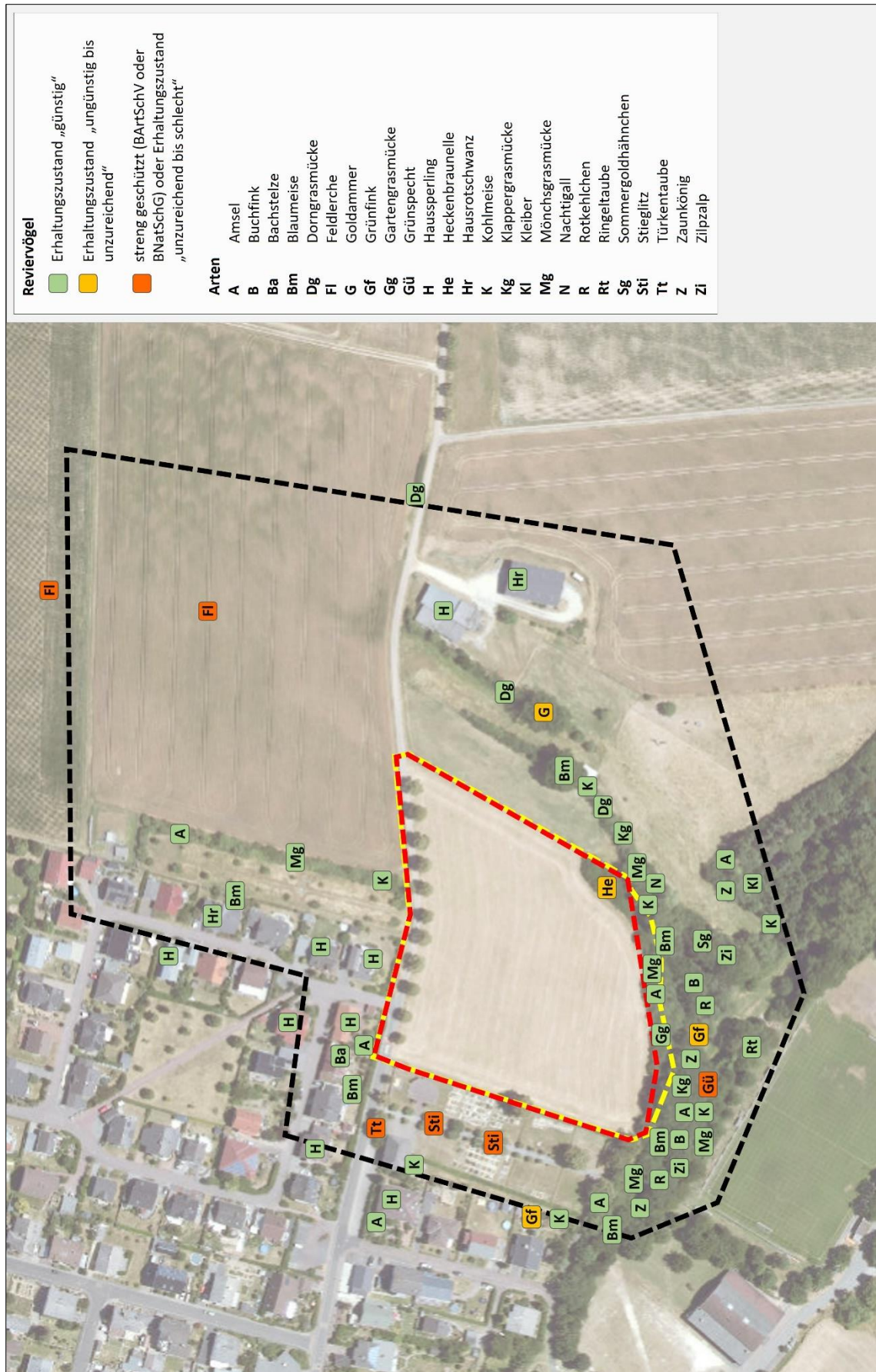
**Tab. 3:** Reviervögel der Untersuchungen mit Angaben zum aktuellen Schutzstatus sowie der Gefährdungssituation (Rote Liste, Vogelampel). Angaben nach RYSLAVY et al. (2020), VSW (2014) und HGON, VSW & HLNUG (2023).

Trivialname	Art	Kürzel	Reviere	besondere Verant- wortung	Schutz		Rote Liste		Erhaltungs- zustand Hessen
					EU	D	D	Hessen	
Amsel	⊕ <i>Turdus merula</i>	A	7	-	-	§	*	*	+
Bachstelze	<i>Motacilla alba</i>	Ba	1	-	-	§	*	*	+
Blaumeise	⊕ <i>Parus caeruleus</i>	Bm	6	-	-	§	*	*	+
Buchfink	<i>Fringilla coelebs</i>	B	2	-	-	§	*	*	+
Dorngrasmücke	⊕ <i>Sylvia communis</i>	Dg	3	!	-	§	*	*	+
Feldlerche	⊕ <i>Alauda arvensis</i>	Fl	2	!	-	§	3	3	-
Gartengrasmücke	<i>Sylvia borin</i>	Gg	1	!	-	§	*	*	+
Goldammer	<i>Emberiza citrinella</i>	G	1	-	-	§	*	V	o
Grünfink	<i>Carduelis chloris</i>	Gf	2	-	-	§	*	*	o
Grünspecht	<i>Picus viridis</i>	Gü	1	!! & !	-	§§	*	*	+
Hausrotschwanz	⊕ <i>Phoenicurus ochruros</i>	Hr	2	-	-	§	*	*	+
Haussperling	⊕ <i>Passer domesticus</i>	H	8	-	-	§	*	*	+
Heckenbraunelle	<i>Prunella modularis</i>	He	1	-	-	§	*	*	o
Klappergrasmücke	<i>Sylvia curruca</i>	Kg	2	-	-	§	*	*	+
Kleiber	<i>Sitta europaea</i>	Kl	1	-	-	§	*	*	+
Kohlmeise	⊕ <i>Parus major</i>	K	7	-	-	§	*	*	+
Mönchsgrasmücke	⊕ <i>Sylvia atricapilla</i>	Mg	5	-	-	§	*	*	+
Nachtigall	⊕ <i>Luscinia megarhynchos</i>	N	1	-	-	§	*	*	+
Ringeltaube	⊕ <i>Columba palumbus</i>	Rt	1	-	-	§	*	*	+
Rotkehlchen	⊕ <i>Erithacus rubecula</i>	R	2	-	-	§	*	*	+
Sommergoldhähnchen	<i>Regulus ignicapilla</i>	Sg	1	-	-	§	*	*	+
Stieglitz	<i>Carduelis carduelis</i>	Sti	2	-	-	§	*	3	-
Türkentaube	⊕ <i>Streptopelia decaocto</i>	Tt	1	-	-	§	*	2	-
Zaunkönig	⊕ <i>Troglodytes troglodytes</i>	Z	3	-	-	§	*	*	+
Zilpzalp	⊕ <i>Phylloscopus collybita</i>	Zi	3	-	-	§	*	*	+

! = hohe Verantwortung (Hessen bzw. D) !! = sehr hohe Verantwortung !!! = extrem hohe Verantwortung  
 I = Art des Anhangs I der EU-VSRL Z = Gefährdete Zugvogelart nach Art. 4.2 der VSRL  
 § = besonders geschützt §§ = streng geschützt  
 \* = ungefährdet D = Daten unzureichend V = Vorwarnliste G = Gefährdung anzunehmen R = selten  
 3 = gefährdet 2 = stark gefährdet 1 = Vom Aussterben bedroht 0 = ausgestorben oder verschollen  
 + = günstig o = ungünstig bis unzureichend - = unzureichend bis schlecht n.b. = nicht bewertet  
 ⊕ = eigene Erfassung und Hinweise von Dritten

Der Erhaltungszustand von **Goldammer** (*Emberiza citrinella*), **Grünfink** (*Carduelis chloris*) und **Heckenbraunelle** (*Prunella modularis*) wird aktuell in Hessen als ungünstig bis unzureichend (Vogelampel: gelb), der von **Feldlerche** (*Alauda arvensis*), **Stieglitz** (*Carduelis carduelis*) und **Türkentaube** (*Streptopelia decaocto*) als ungünstig bis schlecht (Vogelampel: rot) bewertet. Arten mit wurden nicht festgestellt.

Gefährdete Zugvogelarten nach Art. 4.2 der Vogelschutzrichtlinie wurden nicht nachgewiesen. Bei den weiteren festgestellten Arten handelt es sich um weit verbreitete Vogelarten mit nur geringem Gefährdungspotential, die zudem weder in der Roten Liste Deutschlands noch der des Landes Hessen geführt werden.



**Abb. 3:** Reviervogelarten im Eingriffsbereich (rot), Planbereich (gelb) und Untersuchungsraum (schwarz) 2023 (Bildquelle: Hessisches Ministerium für Umwelt, Klimaschutz, Landwirtschaft und Verbraucherschutz, aus natureg.hessen.de, 11/2023).



**Tab. 4:** Nahrungsgäste der Untersuchungen mit Angaben zum aktuellen Schutzstatus sowie der Gefährdungssituation (Rote Liste, Vogelampel). Angaben nach HÜPPOP et al. (2013), RYSLAVY et al. (2020), HGON, VSW & HLNUG (2023).

Trivialname	Art	Kürzel	besondere			Rote Liste			Erhaltungszustand Hessen
			Verantwortung	Schutz EU	D	D	Hessen	Zugvögel	
Baumfalke	≠ <i>Falco subbuteo</i>	Bf	!	Z	§§	3	*	*	+
Buntspecht	⊕ <i>Dendrocopos major</i>	Bs	-	-	§	*	*	*	+
Dohle	≠ <i>Coloeus monedula</i>	D	-	-	§	*	*	*	+
Elster	⊕ <i>Pica pica</i>	E	-	-	§	*	*	-	o
Feldsperling	≠ <i>Passer montanus</i>	Fe	!	-	§	V	V	*	o
Fitis	≠ <i>Phylloscopus trochilus</i>	F	-	-	§	*	*	*	o
Graureiher	≠ <i>Ardea cinerea</i>	Grr	-	Z	§	*	*	*	+
Grauschnäpper	≠ <i>Muscicapa striata</i>	Gs	-	-	§	V	*	*	+
Haubenmeise	≠ <i>Parus cristatus</i>	Hm	!!	-	§	*	*	-	o
Hohлтаube	<i>Columba oenas</i>	Hot	!	Z	§	*	*	*	+
Kiebitz	≠ <i>Vanellus vanellus</i>	Ki	!!	Z	§§	2	1	V	-
Kolkrabe	⊕ <i>Corvus corax</i>	Kra	-	-	§	*	*	*	+
Mauersegler	⊕ <i>Apus apus</i>	Ms	!	-	§	*	*	*	o
Mäusebussard	⊕ <i>Buteo buteo</i>	Mb	!	-	§§	*	*	*	o
Mehlschwalbe	⊕ <i>Delichon urbicum</i>	M	-	-	§	3	*	*	o
Mittelspecht	≠ <i>Dendrocopos medius</i>	Msp	!	I	§§	*	*	-	+
Nilgans	≠ <i>Alopochen aegyptiaca</i>	Nig	-	-	§	-	-	-	n.b.
Rabenkrähe	⊕ <i>Corvus corone</i>	Rk	!	-	§	*	*	*	+
Rauchschwalbe	⊕ <i>Hirundo rustica</i>	Rs	-	-	§	V	V	*	o
Rotmilan	⊕ <i>Milvus milvus</i>	Rm	!!! & !!	I	§§	*	V	3	o
Saatkrähe	≠ <i>Corvus frugilegus</i>	Sa	-	-	§	*	V	V	o
Schleiereule	≠ <i>Tyto alba</i>	Se	-	-	§§	*	1	-	-
Schwarzkehlchen	≠ <i>Saxicola rubicola</i>	Swk	-	Z	§	*	*	*	+
Schwarzmilan	≠ <i>Milvus migrans</i>	Swm	-	I	§§	*	*	*	+
Schwarzspecht	≠ <i>Dryocopus martius</i>	Ssp	-	I	§§	*	*	-	+
Star	⊕ <i>Sturnus vulgaris</i>	S	-	-	§	3	V	*	o
Steinkauz	≠ <i>Athene noctua</i>	Stk	!	-	§§	V	V	-	o
Stockente	≠ <i>Anas platyrhynchos</i>	Sto	-	-	§	*	3	*	-
Sumpfmeise	<i>Parus palustris</i>	Sum	-	-	§	*	*	-	+
Tannenmeise	≠ <i>Parus ater</i>	Tm	-	-	§	*	*	*	o
Teichrohrsänger	<i>Acrocephalus scirpaceus</i>	T	-	-	§	*	2	*	-
Turmfalke	≠ <i>Falco tinnunculus</i>	Tf	-	-	§§	*	*	*	o
Turteltaube	≠ <i>Streptopelia turtur</i>	Tut	!	-	§§	2	2	V	-
Waldkauz	≠ <i>Strix aluco</i>	Wz	!	-	§§	*	*	-	+
Waldschnepfe	≠ <i>Scolopax rusticola</i>	Was	!	Z	§	V	V	V	o
Wanderfalke	≠ <i>Falco peregrinus</i>	Wf	!	I	§§	*	*	V	+
Weidenmeise	≠ <i>Parus montanus</i>	Wm	!	-	§	*	3	-	-

! = hohe Verantwortung (Hessen bzw. D) !! = sehr hohe Verantwortung !!! = extrem hohe Verantwortung

I = Art des Anhangs I der EU-VSRL Z = Gefährdete Zugvogelart nach Art. 4.2 der VSRL

§ = besonders geschützt §§ = streng geschützt

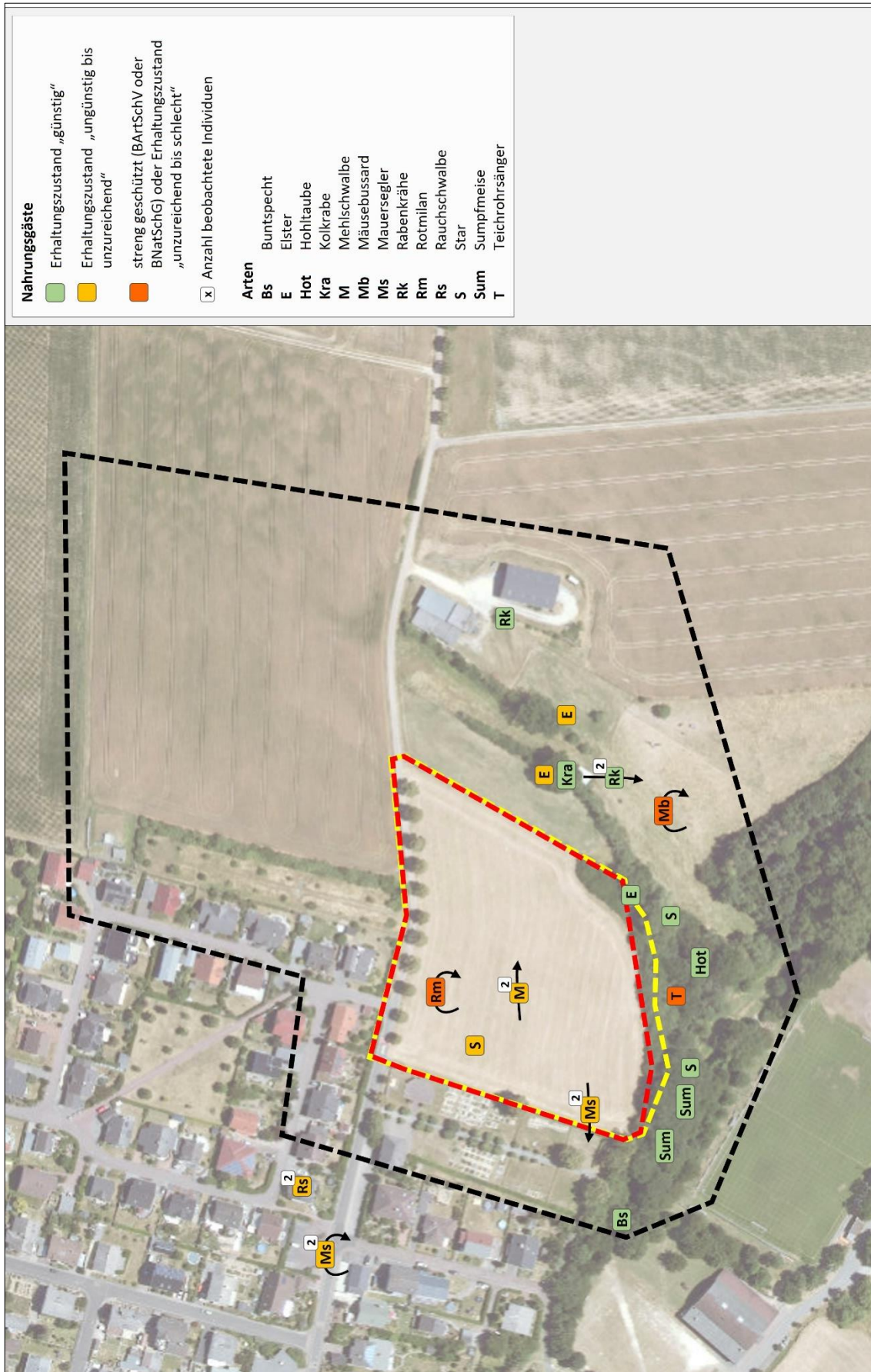
\* = ungefährdet D = Daten unzureichend V = Vorwarnliste G = Gefährdung anzunehmen R = selten

3 = gefährdet 2 = stark gefährdet 1 = Vom Aussterben bedroht 0 = ausgestorben oder verschollen

+ = günstig o = ungünstig bis unzureichend - = unzureichend bis schlecht n.b. = nicht bewertet

⊕ = eigene Erfassung und Hinweise von Dritten

≠ = nicht bestätigte Hinweise



**Abb. 4:** Nahrungsgäste im Eingriffsbereich (rot), Planbereich (gelb) und Untersuchungsraum (schwarz) 2023 (Bildquelle: Hessisches Ministerium für Umwelt, Klimaschutz, Landwirtschaft und Verbraucherschutz, aus natureg.hessen.de, 11/2023).

## **b) Nahrungsgäste**

Neben den Reviervögeln wurden weitere Vogelarten nachgewiesen, die den Untersuchungsraum und angrenzende Bereiche als Nahrungsgäste besuchen (Tab. 4, Abb. 4).

Hierbei konnten mit Mäusebussard (*Buteo buteo*) und Rotmilan (*Milvus milvus*) streng geschützte Arten (BArtSchV) festgestellt werden. Zudem stellt der Rotmilan eine Art des Anhangs I der EU-Vogelschutzrichtlinie dar.

Der Erhaltungszustand von Elster (*Pica pica*), Mäusebussard (*Buteo buteo*), Mauersegler (*Apus apus*), Mehlschwalbe (*Delichon urbicum*), Rauchschnalbe (*Hirundo rustica*), Rotmilan (*Milvus milvus*) und Star (*Sternos vulgaris*) wird aktuell in Hessen als ungünstig bis unzureichend (Vogelampel: gelb), der des Teichrohrsängers (*Acrocephalus scirpaceus*) als ungünstig bis schlecht (Vogelampel: rot) bewertet.

Die Hohltaube stellt zudem eine gefährdete Zugvogelart nach Art. 4.2 der EU-Vogelschutzrichtlinie dar. Bei den weiteren festgestellten Arten handelt es sich um weit verbreitete Vogelarten mit nur geringem Gefährdungspotential, die zudem weder in der Roten Liste Deutschlands noch der des Landes Hessen geführt werden.

### **2.1.3.3 Faunistische Bewertung**

Hinsichtlich der Reviervogelarten ist der Planungsraum als Offenland mit angrenzender Bebauung und angrenzendem Baumbestand mit der zu erwartenden Avifauna anzusehen. Wertgebend sind die Vorkommen von Feldlerche, Grünspecht, Heckenbraunelle, Stieglitz und Türkentaube. Die angetroffenen Nahrungsgäste entsprechen dem zu erwartenden Spektrum, wobei mit Mäusebussard und Rotmilan streng geschützte Vogelarten den Planungsraum und dessen Umfeld als Jagd- und Nahrungsraum nutzen.

#### Heckenbraunelle

Die Heckenbraunelle konnte mit einem Revier innerhalb des Planbereichs festgestellt werden. Baumfällungen und Rodungsarbeiten können zu einem Verlust von einer Ruhe- und Fortpflanzungsstätte führen und dadurch auch die Gefahr von Individuenverlusten bedingen. Diese können vom der Heckenbraunelle kurzfristig durch das Ausweichen in Alternativhabitats in der Umgebung ausgeglichen werden. Mittel- und langfristig ist es jedoch empfehlenswert Ausgleichsflächen zu schaffen, die die Funktion übernehmen. Hierzu sind primär ausreichend dimensionierte und funktional nutzbare Gehölzbestände anzulegen. Diese müssen die artspezifischen Ansprüche entsprechend abdecken. Konkrete Abschätzungen zur Umsetzung der Maßnahmen erfolgen im Rahmen der artenschutzrechtlichen Prüfung (Art-für-Art Prüfung, Prüfbögen).

#### Feldlerche, Goldammer, Grünfink, Grünspecht, Stieglitz und Türkentaube

Die Reviere von Feldlerche, Goldammer, Grünfink, Grünspecht, Stieglitz und Türkentaube befinden sich außerhalb des aktuellen Planbereichs. Diese werden durch die Planungen weder direkt noch indirekt betroffen. Der Verlust von Ruhe- und Fortpflanzungsstätten oder die Gefahr von

Individuenverlusten kann somit ausgeschlossen werden. Eine erhebliche Verschlechterung der Habitatbedingungen, beispielsweise in Bezug auf die Eignung als Nahrungsraum, ist durch die geplante Bebauung ebenfalls nicht zu erwarten.

#### Allgemein häufige Arten

Generell können Eingriffe in Gehölzbereiche einen Verlust von Ruhe- und Fortpflanzungsstätten bedingen und dadurch neben der direkten Gefahr von Individuenverlusten zu einer erheblichen Verschlechterung der Habitatbedingungen führen. Diese können von den ungefährdeten Arten im Allgemeinen durch das Ausweichen in Alternativhabitats in der Umgebung ausgeglichen werden.

#### Artenschutzrechtlich besonders zu prüfende Nahrungsgäste (der Erfassung 2023)

Der Planungsraum und dessen Umfeld stellt für Hohltaube, Mauersegler, Mäusebussard, Mehlschwalbe, Rauchschwalbe, Rotmilan und Teichrohrsänger ein moderat frequentiertes Jagd- und Nahrungsrevier dar. Durch die aktuelle Nutzung finden die Nahrungsgäste insgesamt mäßige Bedingungen mit einem angemessenen Angebot an Beutetieren. Es kann jedoch davon ausgegangen werden, dass die festgestellten Arten nur eine lose Bindung an den Planungsraum aufweisen und ggf. auf Alternativflächen in der Umgebung ausweichen. Entsprechend geeignete Strukturen kommen im Umfeld des Planungsraums noch regelmäßig vor. Es ist mit keiner Beeinträchtigung der Arten zu rechnen, die eine erhebliche Verschlechterung des Erhaltungszustands der jeweiligen lokalen Populationen bedingen könnte. Lärmemissionen sowie sonstige Störungen während der Bauzeiten führen meist zu vorübergehenden Beeinträchtigungen der Fauna. Die bauzeitliche Verdrängung ist somit in der Regel nur temporär und klingt nach Abschluss der Baumaßnahme ab.

#### Artenschutzrechtlich besonders zu prüfende Reviervögel

Zur detaillierteren Abschätzung der zu erwartenden Auswirkungen der aktuellen Planungen werden die artenschutzrechtlich besonders zu prüfenden Vogelarten im Zuge der artenschutzrechtlichen Betrachtung näher betrachtet. Der Schwerpunkt liegt auf **Feldlerche, Goldammer, Grünspecht, Haussperling, Klappergrasmücke, Stieglitz und Türkentaube**.

#### **2.1.4 Haselmaus**

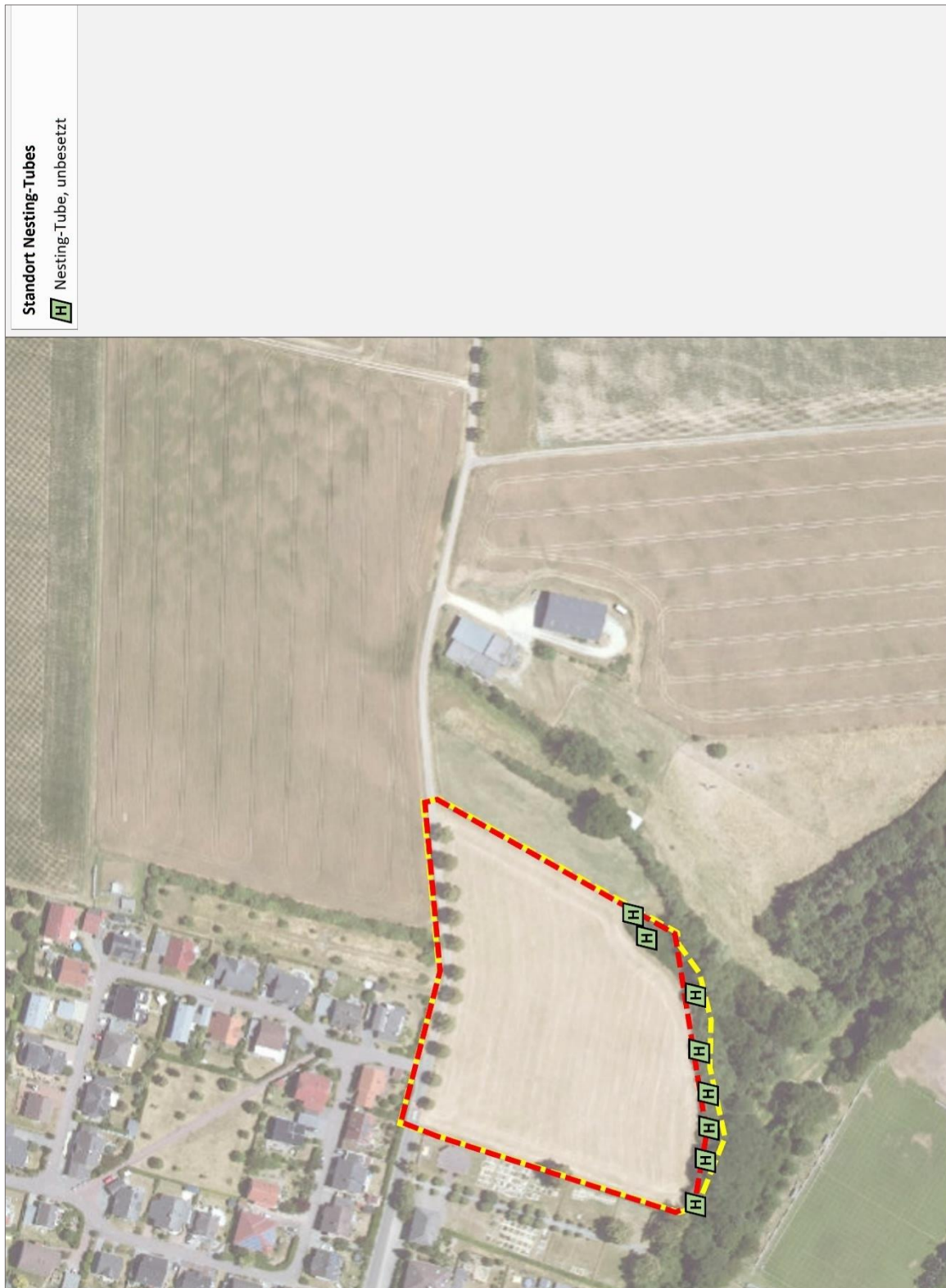
Die Haselmaus gehört zu den streng geschützten Arten laut Anhang IV der Flora-Fauna-Habitat-Richtlinie [92/43/EWG]. Zum Auffinden von Lebensräumen wurden die vorhandenen Gehölzbereiche auf das Vorkommen untersucht.

##### **2.1.4.1 Methode**

Zur Kartierung der Haselmaus wurden an besonders vielversprechenden Standorten mit einem ausreichenden Angebot von Gehölzen sogenannte Nesting-Tubes ausgebracht (Abb. 5, 6).

Hierbei handelt es sich um ca. 25 cm lange Röhren, die an einer Seite verschlossen sind. Haselmäuse und andere Bilche nutzen diese gerne als Zwischenquartiere und legen dort kleine Nester an. Da

Haselmäuse tagsüber schlafen, können die Tiere durch eine Kontrolle am Tage leicht erfasst werden. Die Haselmaus wurde bisher von April bis August 2023 untersucht. Die Abschlussbegehung für November 2023 steht noch aus (Tab. 5). Die Standorte, an denen die Nesting-Tubes installiert wurden, zeigt Abbildung 5.



**Abb. 5:** Nesting-Tubes im Untersuchungsraum 2023 (Bildquelle: Hess. Ministerium für Umwelt, Klimaschutz, Landwirtschaft und Verbraucherschutz, aus [natureg.hessen.de](https://natureg.hessen.de), 11/2023).

**Tab. 5:** Begehungen zur Erfassung von Haselmäusen.

Begehungen	Termin	Info
1. Begehung	17.05.2023	Übersichtsbegehung, Ausbringen von Nesting-Tubes
2. Begehung	06.06.2023	Kontrolle der Nesting-Tubes
3. Begehung	13.07.2023	Kontrolle der Nesting-Tubes
4. Begehung	14.08.2023	Kontrolle der Nesting-Tubes
5. Begehung	03.11.2023	Kontrolle und Abhängen der Nesting-Tubes

**Abb. 6:** Nesting-Tube (Beispiel).

#### 2.1.4.2 Ergebnisse und faunistische Bewertung

Im Rahmen der Erfassungen konnten im Untersuchungsraum keine Haselmäuse oder andere Bilche nachgewiesen werden. In keinem der Nesting-Tubes wurden Nester, die für die Anwesenheit der Bilche sprechen gefunden.

Aufgrund der fehlenden Nachweise der Haselmaus wird diese in der artenschutzrechtlichen Betrachtung nicht weiter berücksichtigt.

Das Eintreten der Verbotstatbestände nach § 44 Abs. 1 Nr. 1 BNatSchG (Verletzung und Tötung), § 44 Abs. 1 Nr. 2 BNatSchG (Erhebliche Störung) und § 44 Abs. 1 Nr. 3 BNatSchG (Zerstören von Fortpflanzungs- und Ruhestätten) kann ausgeschlossen werden.

#### 2.1.5 Reptilien

Viele der heimischen Reptilien sind derzeit in ihrem Bestand gefährdet. Aus diesem Grund sind alle Reptilienarten nach BArtSchV bzw. auf europäischer Ebene durch Anhang IV der Fauna-Flora-Habitat-Richtlinie [92/43/EWG] gesetzlich geschützt.

##### 2.1.5.1 Methoden

Zur Kartierung der Reptilien wurden besonders sonnenexponierte Stellen von März bis August 2023

untersucht (Tab. 6). Ein Schwerpunkt der Begehungen liegt besonders in den Übergangsbereichen, die an Gehölze oder ähnliche Strukturen anschließen und die als Verstecke dienen könnten. Einerseits findet sich dort eine große Anzahl potentiell guter Unterschlupfmöglichkeiten für Reptilien und andererseits nutzen die wechselwarmen Tiere vegetationsarme Flächen zum Sonnenbaden. Die Begehungen erfolgten an mehreren Tagen zu verschiedenen Uhrzeiten bei jeweils gutem Wetter. Damit können aktivitätsbedingte Unterschiede der Tiere ausgeglichen werden.



**Abb. 7:** Reptilienquadrate im Untersuchungsraum 2023 (Bildquelle: Hess. Ministerium für Umwelt, Klimaschutz, Landwirtschaft und Verbraucherschutz, aus [natureg.hessen.de](http://natureg.hessen.de), 11/2023).

Zur Erhöhung der Nachweiswahrscheinlichkeit wurden Reptilienquadrate (ca. 80 x 80 cm) aus Dachpappe eingesetzt (Abb. 8). Diese erwärmen sich besonders schnell und bieten den wechselwarmen Tieren besonders gute Bedingungen. Durch die steinähnliche Oberfläche werden diese zudem besonders gerne angenommen. Die Standorte, an denen die Reptilienquadrate platziert wurden, zeigt Abbildung 7.

**Tab. 6:** Begehungen zur Erfassung der Reptilien.

Begehungen	Termin	Info
1. Begehung	24.03.2023	Absuchen des Plangebiets und Ausbringen von Reptilienquadraten
2. Begehung	02.05.2023	Absuchen des Plangebiets und Kontrolle der Reptilienquadrate
3. Begehung	17.05.2023	Absuchen des Plangebiets und Kontrolle der Reptilienquadrate
4. Begehung	06.06.2023	Absuchen des Plangebiets und Kontrolle der Reptilienquadrate
5. Begehung	13.07.2023	Absuchen des Plangebiets und Kontrolle der Reptilienquadrate
6. Begehung	14.08.2023	Absuchen des Plangebiets und Einholen der Reptilienquadrate



**Abb. 8:** Reptilienquadrat als künstliches Habitatelement (Beispiel).

### 2.1.5.2 Ergebnisse und faunistische Bewertung

Im Rahmen der Erfassungen konnten im Untersuchungsraum trotz intensiver Nachsuche keine Reptilien nachgewiesen werden. Aufgrund der fehlenden Nachweise von Reptilien werden diese in der artenschutzrechtlichen Betrachtung nicht weiter berücksichtigt.

Das Eintreten der Verbotstatbestände nach § 44 Abs. 1 Nr. 1 BNatSchG (Verletzung und Tötung), § 44 Abs. 1 Nr. 2 BNatSchG (Erhebliche Störung) und § 44 Abs. 1 Nr. 3 BNatSchG (Zerstören von Fortpflanzungs- und Ruhestätten) kann ausgeschlossen werden.

### 2.1.6 *Maculinea*-Arten

Viele der heimischen Tagfalter sind derzeit in ihrem Bestand gefährdet. Aus diesem Grund sind sehr viele Tagfalter auf nationaler (BArtSchV) sowie teils auf internationaler Ebene (Fauna-Flora-Habitat-Richtlinie [92/43/EWG] der Europäischen Union) geschützt.



### 2.1.6.1 Methode

Zur Bestandserfassung der *Maculinea*-Arten wurde der Untersuchungsraum zur Flugzeit begangen (Tab. 7). Die Aufnahme der Tiere erfolgte als Transektkartierung nach HESSEN MOBIL (2020). Im Rahmen der Schwerpunkterfassung von *Maculinea*-Arten wurde neben der Erfassung von ggf. aktiven Faltern auch überprüft, ob die Falter zur Eiablage kommen. Ergänzend zur Kontrolle auf das Vorkommen von *Maculinea*-Arten wurde das Untersuchungsgebiet auf das Vorkommen des Großen Wiesenknopfs abgesucht. Die Begehung erfolgte zur Flugzeit der Falter bei gutem Wetter.

**Tab. 7:** Begehungen zur Erfassung von *Maculinea*-Arten.

Begehungen	Termin	Info
1. Begehung	17.07.2023	Absuchen des Plangebiets

### 2.1.6.2 Ergebnisse und faunistische Bewertung

Im Rahmen der Erfassungen konnten im Untersuchungsraum trotz intensiver Nachsuche weder *Maculinea*-Arten (*M. nausithous*, *M. teleius*) noch der Große Wiesenknopf (*Sanguisorba officinalis*) festgestellt werden. Aufgrund der fehlenden Nachweise von *Maculinea*-Arten werden diese in der artenschutzrechtlichen Betrachtung nicht weiter berücksichtigt.

Das Eintreten der Verbotstatbestände nach § 44 Abs. 1 Nr. 1 BNatSchG (Verletzung und Tötung), § 44 Abs. 1 Nr. 2 BNatSchG (Erhebliche Störung) und § 44 Abs. 1 Nr. 3 BNatSchG (Zerstören von Fortpflanzungs- und Ruhestätten) kann ausgeschlossen werden.

## 2.2 Stufe II: Prüfung von Verbotstatbeständen und Vermeidung von Beeinträchtigungen

In die Stufe II des Verfahrens wurden folgende Arten der untersuchten Tiergruppen aufgenommen:

### a) Vögel

Von den im Rahmen der faunistischen Untersuchungen nachgewiesenen Reviervogelarten wurden **Feldlerche, Goldammer, Grünfink, Grünspecht, Heckenbraunelle, Stieglitz und Türkentaube** detailliert betrachtet. Die nachfolgenden Prüfungen von Verbotstatbeständen, Vermeidung von Beeinträchtigungen und eventuelle Ausnahmeverfahren werden aufgrund des unzureichenden bis ungünstigen Erhaltungszustands (Vogelampel: gelb) oder „streng geschützten“ Arten (BArtSchV) als ausführliche Art-für-Art-Prüfung (inkl. Prüfbögen) durchgeführt.

Reviervogelarten und Nahrungsgäste mit günstigem Erhaltungszustand (Vogelampel: grün) werden entsprechend der Vorgabe im Leitfaden für die artenschutzrechtliche Prüfung in Hessen in tabellarischer Form bearbeitet (Kap. 2.2.1).

Für Nahrungsgäste, die nach BArtSchV „streng geschützt“ sind oder deren Erhaltungszustand als unzureichend bis ungünstig (Vogelampel: gelb) eingestuft werden oder die im Anhang I der EU-Vogelschutzrichtlinie genannt werden, sind Sachverhalte oft nicht eindeutig zuzuordnen, da das „Störungsverbot“ Art. 12 Abs. 1 b) FFH-RL nur dann eintritt, wenn diese Störung an den Fortpflanzungs- und Ruhestätten erfolgt oder sich auf deren Funktion auswirkt. Auf eine Art-für-Art-Prüfung wird daher bei diesen Arten verzichtet und stattdessen eine tabellarische Bewertung vorgenommen (Kap. 2.2.2). Sollten sich im Zusammenhang Hinweise ergeben, dass Tatbestände nach § 44 Abs. 1 Nr. 2 (Erhebliche Störung) oder Nr. 3 (Mittelbare Berührung, vgl. TRAUTNER 2020, S. 61) eintreten könnten, werden die betroffenen Vogelarten in die Art-für-Art Prüfung aufgenommen.

### b) Haselmaus

Aufgrund der fehlenden Nachweise von Haselmäusen etc. werden diese in der artenschutzrechtlichen Betrachtung nicht weiter berücksichtigt.

### c) Reptilien

Aufgrund der fehlenden Nachweise von Reptilien etc. werden diese in der artenschutzrechtlichen Betrachtung nicht weiter berücksichtigt.

### d) *Maculinea*-Arten

Aufgrund der fehlenden Nachweise von *Maculinea*-Arten etc. werden diese in der artenschutzrechtlichen Betrachtung nicht weiter berücksichtigt.

#### 2.2.1 Tabellarische Prüfung von Vögeln mit günstigem Erhaltungszustand

Für Vogelarten mit günstigem Erhaltungszustand (Vogelampel: grün) wird aufgrund ihrer Häufigkeit und Anpassungsfähigkeit davon ausgegangen, dass die ökologische Funktion ihrer Fortpflanzungs- und Ruhestätten im räumlichen Zusammenhang (bezogen auf § 44 Abs.1 Nr. 3 BNatSchG) weiterhin

gewahrt wird bzw. keine Verschlechterung des Erhaltungszustands der lokalen Population eintritt (bezogen auf § 44 Abs.1 Nr.2 BNatSchG).

Das Eintreten der Verbotstatbestände nach § 44 Abs. 1 Nr. 1 BNatSchG (Verletzung und Tötung) kann für die betroffenen Arten nach der Prüfung bei Berücksichtigung von Vermeidungsmaßnahmen ausgeschlossen werden (Tab. 8). Hierbei sind folgende generelle Maßnahmen umzusetzen:

- Von einer Rodung von Bäumen und Gehölzen ist während der Brutzeit (01. März - 30. Sept.) aus artenschutzrechtlichen Gründen abzusehen. Sofern Rodungen in diesem Zeitraum notwendig werden, sind die betroffenen Bereiche zeitnah vor Beginn der Maßnahme durch einen Fachgutachter auf aktuelle Brutvorkommen zu kontrollieren.
- Zur Verhinderung von Vogelschlag an spiegelnden Gebäudefronten sind gemäß § 37 Abs. 3 HeNatG großflächige Glasfassaden zu vermeiden. Dort wo sie unvermeidbar sind, ist die Durchsichtigkeit durch Verwendung transluzenter Materialien oder flächiges Aufbringen von Markierungen (Punktraster, Streifen) so zu reduzieren, dass ein Vogelschlag vermieden wird. Zur Verringerung der Spiegelwirkung sollte eine Verglasung mit Außenreflexionsgrad von maximal 15 % verwendet werden.

#### Ausgleich:

- Es wird davon ausgegangen, dass die betroffenen Arten aufgrund ihrer Anpassungsfähigkeit im umliegenden Gehölzbestand sowie der geplanten Gehölzpflanzungen weiterhin ausreichende Habitatvoraussetzungen vorfinden. Ein darüberhinausgehender Ausgleich wird nicht als notwendig erachtet.

Erhebliche bau-, anlage- und betriebsbedingte Auswirkungen sind nicht zu erwarten. Viele der gefundenen Vogelarten gelten als verhältnismäßig stresstolerant. Im Planungsraum kann es während der Bauzeit durch Lärmemissionen sowie sonstige Störungen zu vorübergehenden Beeinträchtigungen der Fauna kommen. Die bauzeitliche Verdrängung der Fauna durch die temporäre Inanspruchnahme klingt nach Abschluss der Baumaßnahme ab. Nachhaltige Beeinträchtigungen sind aufgrund der Verfügbarkeit von Alternativhabitaten in der Umgebung nicht zu erwarten.

**Tab. 8:** Prüfung der Betroffenheit von Vogelarten mit günstigem Erhaltungszustand (Vogelampel: grün).

Trivialname	Art	R	§ 44 Abs.1 (1)	§ 44 Abs.1 (2)	§ 44 Abs. 1 (3)	Erläuterung zur Betroffenheit	Vermeidungs- bzw. Ausgleichs-Maßnahmen
			BNatSchG „Fangen, Töten, Verletzen“	BNatSchG „Erhebliche Störung“	BNatSchG „Zerst. v. Fortpflanzungs- und Ruhestätten“		
Amsel	<i>Turdus merula</i>	R	nein	nein	nein	außerhalb des Eingriffsbereichs	
Bachstelze	<i>Motacilla alba</i>	R	nein	nein	nein	außerhalb des Eingriffsbereichs	
Blaumeise	<i>Parus caeruleus</i>	R	nein	nein	nein	außerhalb des Eingriffsbereichs	
Buchfink	<i>Fringilla coelebs</i>	R	nein	nein	nein	außerhalb des Eingriffsbereichs	

Status: N = Nahrungsgast R = Reviervogel \* = nicht bestätigt

**Tab. 8 [Fortsetzung]:** Prüfung der Betroffenheit von Vogelarten mit günstigem Erhaltungszustand (Vogelampel: grün).

Trivialname	Art		§ 44 Abs.1 (1)	§ 44 Abs.1 (2)	§ 44 Abs. 1 (3)	Erläuterung zur Betroffenheit	Vermeidungs- bzw. Ausgleichs-Maßnahmen
			BNatSchG „Fangen, Töten, Verletzen“	BNatSchG „Erhebliche Störung“	BNatSchG „Zerst. v. Fortpflanzungs- und Ruhestätten“		
Buntspecht	<i>Dendrocopos major</i>	N	nein	nein	nein	keine Betroffenheit	
Dohle*	<i>Coloeus monedula</i>	N	nein	nein	nein	keine Betroffenheit	
Dorngrasmücke	<i>Sylvia communis</i>	R	nein	nein	nein	außerhalb des Eingriffsbereichs	
Gartengrasmücke	<i>Sylvia borin</i>	R	nein	nein	nein	außerhalb des Eingriffsbereichs	
Graureiher*	<i>Ardea cinerea</i>	N	nein	nein	nein	keine Betroffenheit	
Grauschnäpper*	<i>Muscicapa striata</i>	N	nein	nein	nein	keine Betroffenheit	
Hausrotschwanz	<i>Phoenicurus ochruros</i>	R	nein	nein	nein	außerhalb des Eingriffsbereichs	
Hausperling	<i>Passer domesticus</i>	R	nein	nein	nein	außerhalb des Eingriffsbereichs	
Hohltaube	<i>Columba oenas</i>	N	nein	nein	nein	keine Betroffenheit	
Klappergrasmücke	<i>Sylvia curruca</i>	R	nein	nein	nein	außerhalb des Eingriffsbereichs	
Kleiber	<i>Sitta europaea</i>	R	nein	nein	nein	außerhalb des Eingriffsbereichs	
Kohlmeise	<i>Parus major</i>	R	nein	nein	nein	außerhalb des Eingriffsbereichs	
Kolkrabe	<i>Corvus corax</i>	N	nein	nein	nein	keine Betroffenheit	
Mönchsgrasmücke	<i>Sylvia atricapilla</i>	R	nein	nein	nein	außerhalb des Eingriffsbereichs	
Nachtigall	<i>Luscinia megarhynchos</i>	R	nein	nein	nein	außerhalb des Eingriffsbereichs	
Nillgans*	<i>Alopochen aegyptiaca</i>	N	nein	nein	nein	keine Betroffenheit	
Rabenkrähe	<i>Corvus corone</i>	N	nein	nein	nein	keine Betroffenheit	
Ringeltaube	<i>Columba palumbus</i>	R	nein	nein	nein	außerhalb des Eingriffsbereichs	
Rotkehlchen	<i>Erithacus rubecula</i>	R	nein	nein	nein	außerhalb des Eingriffsbereichs	
Schwarzkehlchen*	<i>Saxicola rubicola</i>	N	nein	nein	nein	keine Betroffenheit	
Sommersgoldhähnchen	<i>Regulus ignicapilla</i>	R	nein	nein	nein	außerhalb des Eingriffsbereichs	
Sumpfmeise	<i>Parus palustris</i>	N	nein	nein	nein	keine Betroffenheit	
Zaunkönig	<i>Troglodytes troglodytes</i>	R	nein	nein	nein	außerhalb des Eingriffsbereichs	
Zilpzalp	<i>Phylloscopus collybita</i>	R	nein	nein	nein	außerhalb des Eingriffsbereichs	

Status: N = Nahrungsgast R = Reviervogel \* = nicht bestätigt

### 2.2.2 Tabellarische Prüfung von Nahrungsgästen mit ungünstigem Erhaltungszustand bzw. streng geschützten Arten (BartSchV)

Nachfolgend ist die Prüfung von Verbotstatbeständen, Vermeidung von Beeinträchtigungen für

Nahrungsgäste mit ungünstigem bis unzureichendem Erhaltungszustand (Vogelampel: gelb) und streng geschützten Arten (BArtSchV) in tabellarischer Form dargestellt (Tab. 9). Die von Dritten übermittelten Hinweise zu Vogelarten werden in der artenschutzrechtlichen Prüfung berücksichtigt. Aufgrund der vorhandenen Habitatvoraussetzungen im Plangebiet und dessen Umgebung ist das regelmäßige Vorkommen zahlreicher Arten aus fachgutachterlicher Sicht als unwahrscheinlich einzustufen. Die Berücksichtigung dieser Arten erfolgt auf der Annahme, dass es sich bei den gemeldeten Beobachtungen um seltene Einzelfunde gehandelt haben könnte. In diesem Fall kann jedoch eine engere Bindung zum Plangebiet generell ausgeschlossen werden.

Auswirkungen auf Ruhe- und Fortpflanzungsstätten sind jeweils nicht zu erwarten. Durch die Nutzung des Planbereichs wird ein Teilaspekt des Nahrungshabitats der vorkommenden Vogelarten berührt. Nachhaltige Beeinträchtigungen für die Arten können aber aufgrund des ausreichenden Angebots von adäquaten Alternativen in der Umgebung und der nur losen Bindung an den Planungsraum ausgeschlossen werden (vgl. Kap. 2.1.3.3). Bau-, anlage- und betriebsbedingte Auswirkungen sind für die nachgewiesenen Nahrungsgäste nicht zu erwarten.

**Tab. 9:** Prüfung der potentiellen Betroffenheit von Nahrungsgästen mit ungünstigem bis unzureichendem bzw. schlechtem Erhaltungszustand (Vogelampel: gelb, rot) und streng geschützten Arten (BArtSchV).

Trivialname	Art	EU- VSRL	Schutz D	§ 44 Abs.1 (1) BNatSchG		§ 44 Abs. 1 (3) BNatSchG		Erläuterung zur Betroffenheit	Vermeidungs- bzw. Ausgleichs- Maßnahmen
				„Fangen, Töten, Verletzen“	§ 44 Abs.1 (2) BNatSchG „Erhebliche Störung“	„Zerst. v. Fort- pflanzungs- und Ruhestätten“			
Baumfalke	<i>Falco subbuteo</i>	Z	§§	nein	nein	nein	lose Habitat- bindung; unerheblich	-	
Elster	<i>Pica pica</i>	-	§	nein	nein	nein	lose Habitat- bindung; unerheblich	-	
Feldsperling	<i>Passer montanus</i>	-	§§	nein	nein	nein	lose Habitat- bindung; unerheblich	-	
Graureiher	<i>Ardea cinerea</i>	Z	§§	nein	nein	nein	lose Habitat- bindung; unerheblich	-	
Hauben- meise	<i>Parus cristatus</i>	Z	§§	nein	nein	nein	lose Habitat- bindung; unerheblich	-	
Kiebitz*	<i>Vanellus vanellus</i>	Z	§§	nein	nein	nein	ohne Habitat- bindung	-	
Mauersegler	<i>Apus apus</i>	-	§	nein	nein	nein	synanthroper Luftjäger; unerheblich	-	
Mäuse- bussard	<i>Buteo buteo</i>	-	§§	nein	nein	nein	synanthroper Luftjäger; unerheblich	-	

I = Art des Anhangs I der EU-Vogelschutzrichtlinie    Z = Gefährdete Zugvogelart nach Art. 4.2 der VSRL  
 § = besonders geschützt    §§ = streng geschützt  
 \* = ohne Habitatbezug, ggf. Einzelfund, seltener Nahrungsgast

**Tab. 9 [Fortsetzung]:** Prüfung der potentiellen Betroffenheit von Nahrungsgästen mit ungünstigem bis unzureichendem bzw. schlechtem Erhaltungszustand (Vogelampel: gelb, rot) und streng geschützten Arten (BArtSchV).

Trivialname	Art	EU- VSRL	Schutz D	§ 44 Abs.1 (1) BNatSchG		§ 44 Abs. 1 (3) BNatSchG		Erläuterung zur Betroffenheit	Vermeidungs- bzw. Ausgleichs- Maßnahmen
				„Fangen, Töten, Verletzen“	„Erhebliche Störung“	„Zerst. v. Fort- pflanzungs- und Ruhestätten“			
Mehlschwalbe	<i>Delichon urbicum</i>	-	§	nein	nein	nein		synanthroper Luftjäger; unerheblich	-
Mittelspecht*	<i>Dendrocopos medius</i>	I	§§	nein	nein	nein		ohne Habitatbindung	-
Rauchschwalbe	<i>Hirundo rustica</i>	-	§	nein	nein	nein		synanthroper Luftjäger; unerheblich	-
Rotmilan	<i>Milvus milvus</i>	I	§§	nein	nein	nein		lose Habitatbindung; unerheblich	-
Saatkrähe	<i>Corvus frugilegus</i>	-	§	nein	nein	nein		lose Habitatbindung; unerheblich	-
Schleiereule	<i>Tyto alba</i>	-	§§	nein	nein	nein		lose Habitatbindung; unerheblich	-
Schwarzmilan*	<i>Milvus migrans</i>	I	§§	nein	nein	nein		ohne Habitatbindung	-
Schwarzspecht*	<i>Dryocopus martius</i>	I	§§	nein	nein	nein		ohne Habitatbindung	-
Star	<i>Sturnus vulgaris</i>	-	§	nein	nein	nein		lose Habitatbindung; unerheblich	-
Steinkauz	<i>Athene noctua</i>	-	§§	nein	nein	nein		lose Habitatbindung; unerheblich	-
Stockente*	<i>Anas platyrhynchos</i>	-	§	nein	nein	nein		ohne Habitatbindung	-
Tannenmeise	<i>Parus ater</i>	-	§	nein	nein	nein		lose Habitatbindung; unerheblich	-
Teichrohrsänger*	<i>Acrocephalus scirpaceus</i>	-	§	nein	nein	nein		ohne Habitatbindung	-
Turmfalke	<i>Falco tinnunculus</i>	-	§§	nein	nein	nein		lose Habitatbindung; unerheblich	-
Turteltaube	<i>Streptopelia turtur</i>	-	§§	nein	nein	nein		lose Habitatbindung; unerheblich	-
Waldkauz	<i>Strix aluco</i>	-	§§	nein	nein	nein		lose Habitatbindung; unerheblich	-
Waldschnepfe*	<i>Scolopax rusticola</i>	Z	§	nein	nein	nein		ohne Habitatbindung	-

I = Art des Anhangs I der EU-Vogelschutzrichtlinie Z = Gefährdete Zugvogelart nach Art. 4.2 der VSRL  
 § = besonders geschützt §§ = streng geschützt  
 \* = ohne Habitatbezug, ggf. Einzelfund, seltener Nahrungsgast

**Tab. 9 [Fortsetzung]:** Prüfung der potentiellen Betroffenheit von Nahrungsgästen mit ungünstigem bis unzureichendem bzw. schlechtem Erhaltungszustand (Vogelampel: gelb, rot) und streng geschützten Arten (BArtSchV).

Trivialname	Art	EU- VSRL	Schutz D	§ 44 Abs.1 (1) BNatSchG		§ 44 Abs. 1 (3) BNatSchG		Erläuterung zur Betroffenheit	Vermeidungs- bzw. Ausgleichs- Maßnahmen
				„Fangen, Töten, Verletzen“	§ 44 Abs.1 (2) BNatSchG „Erhebliche Störung“	„Zerst. v. Fort- pflanzungs- und Ruhestätten“	„Zerst. v. Fort- pflanzungs- und Ruhestätten“		
Wander- falke*	<i>Falco peregrinus</i>	I	§§	nein	nein	nein	nein	ohne Habitat- bindung	-
Weiden- meise	<i>Parus montanus</i>	-	§	nein	nein	nein	nein	lose Habitat- bindung; unerheblich	-

I = Art des Anhangs I der EU-Vogelschutzrichtlinie Z = Gefährdete Zugvogelart nach Art. 4.2 der VSRL  
 § = besonders geschützt §§ = streng geschützt  
 \* = ohne Habitatbezug, ggf. Einzelfund, seltener Nahrungsgast

### 2.2.3 Art-für-Art-Prüfung

Aus Gründen der Übersichtlichkeit erfolgt in diesem Abschnitt eine Zusammenfassung der Ergebnisse der Prüfungen. Hierfür wird eine tabellarische Form gewählt (Tab. 10).

Die Tabelle stellt die Resultate der einzelnen Prüfschritte, das resultierende Ergebnis zur Notwendigkeit einer Ausnahmeregelung, eine kurze Erläuterung zur Betroffenheit sowie mögliche Vermeidungsmaßnahmen und vorgezogene Ausgleichs-Maßnahmen dar. Ausführliche Angaben und Begründungen enthalten die Prüfbögen im Anhang (Kap. 4).

**Tab. 10:** Übersicht der Prüfung der potentiellen Betroffenheit von Arten mit ungünstigem bis unzureichendem Erhaltungszustand (Vogelampel: gelb) und streng geschützten Arten (BArtSchV, BNatSchG, FFH-RL).

Trivialname	Art	Fortpflanzungs- oder Ruhestätte	§ 44 Abs.1 (1) BNatSchG		§ 44 Abs. 1 (3) BNatSchG		Ausnahme- genehmigung nach § 45 Abs. 7 BNatSchG erforderlich?
			„Fangen, Töten, Verletzen“	§ 44 Abs.1 (2) BNatSchG „Erhebliche Störung“	„Zerst. v. Fort- pflanzungs- und Ruhestätten“	„Zerst. v. Fort- pflanzungs- und Ruhestätten“	
Feldlerche	<i>Alauda arvensis</i>	Zwei Reviere außerhalb des Planbereichs	nein	nein	nein	nein	nein
Goldammer	<i>Emberiza citrinella</i>	Ein Revier außerhalb des Planbereichs	nein	nein	nein	nein	nein
Grünfink	<i>Carduelis chloris</i>	Ein Revier außerhalb des Planbereichs	nein	nein	nein	nein	nein
Grünspecht	<i>Picus viridis</i>	Ein Revier außerhalb des Planbereichs	nein	nein	nein	nein	nein
Hecken- braunelle	<i>Prunella modularis</i>	Ein Reviere im Planbereich	nein	nein	nein	nein	nein
Stieglitz	<i>Carduelis carduelis</i>	Zwei Reviere außerhalb des Planbereichs	nein	nein	nein	nein	nein
Türkentaube	<i>Streptopelia decaocto</i>	Ein Revier außerhalb des Planbereichs	nein	nein	nein	nein	nein

### Vögel

#### Heckenbraunelle

Die Heckenbraunelle konnte mit einem Revier innerhalb des Planbereichs festgestellt werden.

Dementsprechend sind artenschutzrechtliche Konflikte möglich.

Das Eintreten der Verbotstatbestände nach § 44 Abs. 1 Nr. 1 BNatSchG (Verletzung und Tötung), § 44 Abs. 1 Nr. 2 BNatSchG (Erhebliche Störung) und § 44 Abs. 1 Nr. 3 BNatSchG (Zerstören von Fortpflanzungs- und Ruhestätten) kann für die Heckenbraunelle nach der Prüfung bei Berücksichtigung von Vermeidungsmaßnahmen ausgeschlossen werden (vgl. Kap. 4 „Anhang Prüfbogen“). Hierbei sind folgende Maßnahmen umzusetzen:

**Vermeidungsmaßnahme:**

- Von einer Rodung von Bäumen und Gehölzen ist während der Brutzeit (01. März - 30. Sept.) aus artenschutzrechtlichen Gründen abzusehen. Sofern Rodungen in diesem Zeitraum notwendig werden, sind die betroffenen Bereiche zeitnah vor Beginn der Maßnahme durch einen Fachgutachter auf aktuelle Brutvorkommen zu kontrollieren.

**Fachgutachterliche Empfehlung:**

Durch das Wegfallen weniger Bäume und Gehölze wird die ökologische Funktion im räumlichen Zusammenhang nicht gefährdet. Die Heckenbraunelle ist eine freibrütende Art, die hinsichtlich der Nistplatzwahl unspezifisch ist. Als Ausweichmöglichkeiten kommen die Gehölze des direkten Umfeld und die verbleibenden Gehölze in Frage. Aus diesem Grund werden CEF-Maßnahmen nicht für notwendig erachtet. Generell werden jedoch flächengleiche Ersatzpflanzungen von Gehölzen (heimische, standortgerechte Arten) empfohlen.

Feldlerche, Goldammer, Grünspecht, Grünfink, Stieglitz und Türkentaube

Die Reviere von Feldlerche, Goldammer, Grünspecht, Grünfink, Stieglitz und Türkentaube befinden sich außerhalb des aktuellen Planbereichs. Diese werden durch die Planungen weder direkt noch indirekt betroffen. Dementsprechend sind artenschutzrechtliche Konflikte nicht möglich.

Das Eintreten der Verbotstatbestände nach § 44 Abs. 1 Nr. 1 BNatSchG (Verletzung und Tötung), § 44 Abs. 1 Nr. 2 BNatSchG (Erhebliche Störung) und § 44 Abs. 1 Nr. 3 BNatSchG (Zerstören von Fortpflanzungs- und Ruhestätten) kann für Feldlerche, Goldammer, Grünspecht, Haussperling, Klappergrasmücke, Stieglitz und Türkentaube ausgeschlossen werden.

**Aus fachgutachterlicher Sicht stehen der Planung unter Berücksichtigung der vorgeschlagenen Maßnahmen keine artenschutzrechtlichen Konflikte entgegen.**

**Unter Berücksichtigung aller oben genannten Maßnahmen besteht kein Erfordernis der Zulassung einer Ausnahme nach § 45 Abs. 7 BNatSchG.**



### 2.3 Stufe III: Ausnahmeverfahren

Da durch das Vorhaben gegen keines der Verbote des § 44 Abs. 1 BNatSchG verstoßen wird, kann die Durchführung eines Ausnahmeverfahrens inklusive der Klärung der dafür nötigen Voraussetzungen entfallen.

### 2.4 Fazit

Die Gemeindevertretung Hünfelden hat am 19.11.2019 den Aufstellungsbeschluss für die vorliegende Bauleitplanung gefasst. Der Bericht bezieht sich auf den Entwurf des Bebauungsplans „Hinterm Kirchhof“ mit Stand vom 22.11.2023.

Das vorliegende Gutachten verfolgt die in diesem Zusammenhang geforderte Überprüfung, ob durch die geplante Nutzung artenschutzrechtlich besonders zu prüfende Arten betroffen sind. Gegebenenfalls ist sicherzustellen, dass durch geeignete Maßnahmen keine Verbotstatbestände gemäß § 44 BNatSchG eintreten. Der Bericht liefert Aussagen zur angetroffenen Fauna, deren artenschutzrechtlichem Status und hebt wichtige Strukturelemente im Planungsraum hervor. Quantifizierende Aussagen zu notwendigen Vermeidungs- und Ausgleichsmaßnahmen sind in den Prüfbögen festgelegt.

Der Bebauungsplan zielt auf eine Ausweisung als allgemeines Wohngebiet mit unterschiedlichen Verkehrsflächen sowie öffentliche und private Grünflächen ab. Die bestehende öffentliche Grünflächen wird teilweise im Bestand gesichert. Als Resultat der Vorauswahl weist der Planbereich unter Berücksichtigung der räumlichen Lage und der Habitatausstattung Qualitäten als Lebensraum für Vögel, Haselmaus, Reptilien und *Maculinea*-Arten auf. Infolgedessen ergibt sich das Erfordernis der Betrachtung der artenschutzrechtlichen Belange gemäß Bundesnaturschutzgesetz (BNatSchG).

Aus der Analyse sind als artenschutzrechtlich besonders zu prüfende Vogelarten **Feldlerche, Goldammer, Grünspecht, Haussperling, Klappergrasmücke, Stieglitz** und **Türkentaube** hervorgegangen. Dementsprechend sind artenschutzrechtliche Konflikte möglich.

Haselmaus, Reptilien sowie *Maculinea*-Arten wurden nicht nachgewiesen.

#### **Artenschutzrechtlich besonders zu prüfende Arten ohne Konfliktpotential**

Feldlerche, Goldammer, Grünspecht, Haussperling, Klappergrasmücke, Stieglitz und Türkentaube

Das Eintreten der Verbotstatbestände nach § 44 Abs. 1 Nr. 1 BNatSchG (Verletzung und Tötung), § 44 Abs. 1 Nr. 2 BNatSchG (Erhebliche Störung) und § 44 Abs. 1 Nr. 3 BNatSchG (Zerstören von Fortpflanzungs- und Ruhestätten) kann für Feldlerche, Goldammer, Grünspecht, Haussperling, Klappergrasmücke, Stieglitz und Türkentaube ausgeschlossen werden.

#### **Allgemeine Maßnahmen für Vögel mit günstigem Erhaltungszustand und Allgemeine Störungen**

Das Eintreten der Verbotstatbestände nach § 44 Abs. 1 Nr. 1 BNatSchG (Verletzung und Tötung) kann für die betroffenen Arten nach der Prüfung bei Berücksichtigung von Vermeidungsmaßnahmen

ausgeschlossen werden. Zur Vermeidung der möglichen Tötung und Verletzung von Individuen sind generell folgende Maßnahmen zum Schutz und Erhalt der Avifauna zu beachten:

- Von einer Rodung von Bäumen und Gehölzen ist während der Brutzeit (01. März - 30. Sept.) aus artenschutzrechtlichen Gründen abzusehen. Sofern Rodungen in diesem Zeitraum notwendig werden, sind die betroffenen Bereiche zeitnah vor Beginn der Maßnahme durch einen Fachgutachter auf aktuelle Brutvorkommen zu kontrollieren.
- Zur Verhinderung von Vogelschlag an spiegelnden Gebäudefronten sind gemäß § 37 Abs. 3 HeNatG großflächige Glasfassaden zu vermeiden. Dort wo sie unvermeidbar sind, ist die Durchsichtigkeit durch Verwendung transluzenter Materialien oder flächiges Aufbringen von Markierungen (Punktraster, Streifen) so zu reduzieren, dass ein Vogelschlag vermieden wird. Zur Verringerung der Spiegelwirkung sollte eine Verglasung mit Außenreflexionsgrad von maximal 15 % verwendet werden.

**Ausgleich:**

- Es wird davon ausgegangen, dass die betroffenen Arten aufgrund ihrer Anpassungsfähigkeit im umliegenden Gehölzbestand sowie der geplanten Gehölzpflanzungen weiterhin ausreichende Habitatvoraussetzungen vorfinden. Ein darüberhinausgehender Ausgleich wird nicht als notwendig erachtet.

Erhebliche bau-, anlage- und betriebsbedingte Auswirkungen sind nicht zu erwarten. Viele der gefundenen Vogelarten gelten als verhältnismäßig stresstolerant. Im Planungsraum kann es während der Bauzeit durch Lärmemissionen sowie sonstige Störungen zu vorübergehenden Beeinträchtigungen der Fauna kommen. Die bauzeitliche Verdrängung der Fauna durch die temporäre Inanspruchnahme klingt nach Abschluss der Baumaßnahme ab. Nachhaltige Beeinträchtigungen sind aufgrund der Verfügbarkeit von Alternativhabitaten in der Umgebung nicht zu erwarten.

**Artenschutzrechtlich besonders zu prüfende Nahrungsgäste**

Der Planungsraum und dessen Umfeld stellt für die 2023 nachgewiesenen Arten Hohltaube, Mauersegler, Mäusebussard, Mehlschwalbe, Rauchschwalbe, Rotmilan und Teichrohrsänger ein moderat frequentiertes Jagd- und Nahrungsrevier dar.

Die von Dritten übermittelten Hinweise zu Vogelarten werden in der artenschutzrechtlichen Prüfung berücksichtigt. Aufgrund der vorhandenen Habitatvoraussetzungen im Plangebiet und dessen Umgebung ist das regelmäßige Vorkommen zahlreicher Arten aus fachgutachterlicher Sicht als unwahrscheinlich einzustufen. Die Berücksichtigung dieser Arten erfolgt auf der Annahme, dass es sich bei den gemeldeten Beobachtungen um seltene Einzelfunde gehandelt haben könnte. In diesem Fall kann jedoch eine engere Bindung zum Plangebiet generell ausgeschlossen werden.

Auswirkungen auf Ruhe- und Fortpflanzungsstätten sind jeweils nicht zu erwarten. Durch die Nutzung des Planbereichs wird ein Teilaspekt des Nahrungshabitats der vorkommenden Vogelarten berührt.

Nachhaltige Beeinträchtigungen für die Arten können aber aufgrund des ausreichenden Angebots von adäquaten Alternativen in der Umgebung und der nur losen Bindung an den Planungsraum ausgeschlossen werden (vgl. Kap. 2.1.3.3).

Es ist mit keiner Beeinträchtigung der Arten zu rechnen, die eine erhebliche Verschlechterung des Erhaltungszustands der jeweiligen lokalen Populationen bedingen könnte. Lärmemissionen sowie sonstige Störungen während der Bauzeiten führen meist zu vorübergehenden Beeinträchtigungen der Fauna. Die bauzeitliche Verdrängung ist somit in der Regel nur temporär und klingt nach Abschluss der Baumaßnahme ab. Bau-, anlage- und betriebsbedingte Auswirkungen sind für die nachgewiesenen Nahrungsgäste nicht zu erwarten.

**Aus fachgutachterlicher Sicht stehen der Planung unter Berücksichtigung der vorgeschlagenen Maßnahmen keine artenschutzrechtlichen Konflikte entgegen.**

**Unter Berücksichtigung aller oben genannten Maßnahmen besteht kein Erfordernis der Zulassung einer Ausnahme nach § 45 Abs. 7 BNatSchG.**

### **Allgemeine Hinweise**

#### **Beleuchtungsmanagement**

Zur Vermeidung von Beeinträchtigungen der Fauna sollten für die funktionale Außenbeleuchtung folgende Maßnahmen berücksichtigt werden:

- Eine direkte Beleuchtung von Gebäuden, Bäumen und Gehölzen ist zu vermeiden.
- Es sind nur voll abgeschirmte Leuchten (besonders Wandleuchten) einzusetzen, die das Licht ausschließlich nach unten abstrahlen (“down-lights”).
- Es sind ausschließlich Leuchtmittel (z. B. LED-Technik oder Natriumdampf-Hochdrucklampen) mit einer Farbtemperatur von maximal 3.000 Kelvin (warmweiße Lichtfarbe) zu verwenden (SCHROER et al. 2019, JIN et al. 2015).

### 3 Literatur

- BARTSCHV (2005): Verordnung zum Schutz wild lebender Tier- und Pflanzenarten. Zuletzt geändert durch Art. 10 G v. 21.1.2013 I 95.
- BNATSCHG (2021): Gesetz über Naturschutz und Landschaftspflege vom 29.07.2009; BGBl I I S. 2542; Geltung ab 01.03.2010 FNA: 791-9; 7 Wirtschaftsrecht 79 Forstwirtschaft, Naturschutz, Jagdwesen und Fischerei 791 Naturschutz. Stand: zuletzt geändert durch Artikel 1 des Gesetzes vom 18.08.2021 BGBl I I S. 3908.
- HENATG (2023): Hessisches Gesetz zum Schutz der Natur und zur Pflege der Landschaft vom 25.05.2023; Nr. 18 – Gesetz- und Verordnungsblatt für das Land Hessen – 7. Juni 2023.
- HESSEN MOBIL (2020): Kartiermethodenleitfaden, 3. Fassung, September 2020. 96 Seiten.
- HESSISCHE GESELLSCHAFT FÜR ORNITHOLOGIE UND NATURSCHUTZ E. V. (HGON), ECHZELL & STAATLICHE VOGELSCHUTZWARTE HESSEN (VSW), GIEßEN (DEZERNAT N3, HESSISCHES LANDESAMT FÜR NATURSCHUTZ, UMWELT UND GEOLOGIE) (2023): Rote Liste der bestandsgefährdeten Brutvogelarten Hessens – 11. Fassung, 71 S.
- HESSISCHES MINISTERIUM FÜR UMWELT, KLIMASCHUTZ, LANDWIRTSCHAFT UND VERBRAUCHERSCHUTZ (HMUKLV) (2015): Leitfaden für die artenschutzrechtliche Prüfung in Hessen. Umgang mit den Arten des Anhangs IV der FFH-RL und den europäischen Vogelarten in Planungs- und Zulassungsverfahren. 3. Fassung (Dezember 2015).
- HÜPPOP, O., BAUER, H.G., HAUPT, H., RYSLAVY, T., SÜDBECK, P., WAHL, J. (2013): Rote Liste wandernder Vogelarten Deutschlands, 1. Fassung, 31 Dezember 2012. In Berichte zum Vogelschutz 49/50, S. 23-83.
- JIN, H, JIN, S., CHEN, L., CEN, S., YUAN, K. (2015): Research on the lighting performance of LED streetlights with different color temperatures. IEEE Photonics Journal 7 (6): 1-9. DOI: <https://doi.org/10.1109/JPHOT.2015.2497578>.
- RAT DER EUROPÄISCHEN GEMEINSCHAFT: Richtlinie 92/43 EWG des Rates zur Erhaltung der natürlichen Lebensräume sowie der wild lebenden Tiere und Pflanzen (Flora-Fauna-Habitat-Richtlinie FFH-RL) vom 21. Mai 1992 (ABl. L 206 vom 22.7.1992, S. 7).
- RYSLAVY, T., H.-G. BAUER, B. GERLACH, O. HÜPPOP, J. STAHLER, P. SÜDBECK & C. SUDFELDT (2020): Rote Liste der Brutvögel Deutschlands. 6. Fassung Stand 30. September 2020. Berichte zum Vogelschutz 57.
- SCHROER, S. WEIß, N., GRUBISIC, M., MANFRIN, A., VAN GRUNSEN, R. STORMS, M., BERGER, A., VOIGT, C., KLENKE, R., HÖLKER, F. (2019): Analyse der Auswirkungen künstlichen Lichts auf die Biodiversität. Naturschutz und Biologische Vielfalt. Heft 168, BfN, Bonn Bad Godesberg. 200 S.
- STAATLICHE VOGELSCHUTZWARTE FÜR HESSEN, RHEINLAND-PFALZ UND SAARLAND (VSW) (2014): Zum Erhaltungszustand der Brutvogelarten Hessens. 2. Fassung (März 2014).
- STAATLICHE VOGELSCHUTZWARTE FÜR HESSEN, RHEINLAND-PFALZ UND SAARLAND (VSW) & HESSISCHE GESELLSCHAFT FÜR ORNITHOLOGIE UND NATURSCHUTZ (HGON) (2016): Rote Liste der der bestandsgefährdeten Brutvogelarten Hessens, 10. Fassung, Stand Mai 2014. Hessisches Ministerium für Umwelt, Klimaschutz, Landwirtschaft und Verbraucherschutz, Wiesbaden (Hrsg.) (HMUKLV).
- SÜDBECK, P., ANDRETTKE, H., FISCHER, S., GEDEON, K., SCHIKORE, T. SCHRÖDER, K. & SUDFELDT, C. (2005): Methodenstandards zur Erfassung der Brutvögel Deutschlands. - Radolfzell, 792 S.
- TRAUTNER, J. (2020): Artenschutz. Rechtliche Pflichten, fachliche Konzepte, Umsetzung in der Praxis. Eugen Ulmer KG, Stuttgart.



## 4 Anhang (Prüfbögen)

Allgemeine Angaben zur Art						
1. Durch das Vorhaben betroffene Art						
Feldlerche ( <i>Alauda arvensis</i> )						
2. Schutzstatus, Gefährdungsstufe (Rote Listen)		3. Erhaltungszustand (Ampel-Schema)				
<input type="checkbox"/>	FFH-RL- Anh. IV - Art		unbekannt	günstig	ungünstig- unzureichend	ungünstig- schlecht
<input checked="" type="checkbox"/>	Europäische Vogelart					
..3..	RL Deutschland	EU:	<input checked="" type="checkbox"/>	<input type="checkbox"/>	<input type="checkbox"/>	<input type="checkbox"/>
..3..	RL Hessen	Deutschland:	<input checked="" type="checkbox"/>	<input type="checkbox"/>	<input type="checkbox"/>	<input type="checkbox"/>
..-..	ggf. RL regional	Hessen:	<input type="checkbox"/>	<input type="checkbox"/>	<input type="checkbox"/>	<input checked="" type="checkbox"/>
4. Charakterisierung der betroffenen Art						
4.1 Lebensraumansprüche und Verhaltensweisen						
<b>Allgemeines</b>						
Familie der Lerchen (Alaudidae). Die Art ist in Europa ein sehr häufiger Brutvogel und gilt trotz teilweise deutlicher Bestandsrückgänge in Teilen des Verbreitungsgebietes weltweit als ungefährdet. Im Herbst Gruppenbildung.						
<b>Lebensraum</b>						
Offenes Gelände mit trockenen bis wechselfeuchten Böden sowie niedriger Gras- und Krautschicht mit offenen Stellen. Größte Bestandsdichte in reich strukturierter Feldflur. Außerhalb der Brutzeit auf abgeernteten Feldern, in Ruderalflächen, auf Ödland und auf gemähten Grünflächen. Stark von Bearbeitung der Feldkulturen abhängig.						
<b>Wanderverhalten</b>						
Typ	Teilzieher, Kurzstreckenzieher					
Überwinterungsgebiet	hauptsächlich Mittelmeerraum					
Abzug	Mitte September bis Mitte Oktober					
Ankunft	Ende Januar bis Mitte März, spätestens Anfang Mai					
Info	In wintermilden Gegenden in kalter Jahreszeit in Trupps von wenigen dutzend bis mehreren hundert Vögeln auf Nahrungssuche					
<b>Nahrung</b>						
Im Winter vegetarisch: Getreidekörner, Samen von Wildkräutern, zarte Blätter und Keimlinge. Ab Mitte April zunehmend Insekten, Spinnen, Regenwürmer und kleine Schnecken.						
<b>Fortpflanzung</b>						
Typ	Bodenbrüter					
Balz	Februar bis April	Brutzeit	April bis Mai, Zweitbrut ab Juni			
Brutdauer	12-13 Tage	Bruten/Jahr	häufig 2, manchmal 3			
Info	Einzelbrüter; überwiegend saisonal monogam. Gerne im Ackerland, auf extensiv genutzten Weiden, auf Bergwiesen und Hangwiesen mit nicht zu starker Neigung. Nest in Bodenmulde mit 7cm Tiefe in Vegetation von 15-25cm Höhe. Häufig Gefahr durch Ausmähen des Nestes					
4.2 Verbreitung						
<b>Europa:</b> fast die gesamte Paläarktis. In Europa von Norwegen bis Italien einschließlich Sizilien; weiter östlich bis in den Südosten der Türkei. IUCN: Least Concern.						
<b>Angaben zur Art in der kontinentalen Region Europas:</b> keine Daten verfügbar						
<b>Angaben zur Art in der kontinentalen Region Deutschlands:</b> keine Daten verfügbar						
<b>Angaben zur Art im Gebiet (Hessen):</b> Brutpaarbestand > 6.000.						
Zukunftsaussichten: <input type="checkbox"/> günstig <input type="checkbox"/> ungünstig bis unzureichend <input type="checkbox"/> ungünstig bis schlecht						

<b>Vorhabenbezogene Angaben</b>	
<b>5. Vorkommen der Art im Untersuchungsraum</b>	
<input checked="" type="checkbox"/> nachgewiesen	<input type="checkbox"/> sehr wahrscheinlich anzunehmen
Es konnte das Vorkommen der Feldlerche mit zwei Revieren außerhalb des Eingriffsbereichs festgestellt werden. Durch die Planungen wird der Revierraum nicht betroffen (vgl. Kap. 2.1.3.2 Ergebnis).	
<b>6. Prognose und Bewertung der Tatbestände nach § 44 BNatSchG</b>	
<b>6.1 Entnahme, Beschädigung, Zerstörung von Fortpflanzungs- oder Ruhestätten (§ 44 Abs. 1 Nr. 3 BNatSchG)</b>	
<b>a) Können Fortpflanzungs- oder Ruhestätten aus der Natur entnommen, beschädigt oder zerstört werden?</b>	
(Vermeidungsmaßnahmen zunächst unberücksichtigt) <span style="float: right;"><input type="checkbox"/> ja <input checked="" type="checkbox"/> nein</span>	
Es können keine Fortpflanzungs- und Ruhestätten der Art beschädigt oder zerstört werden.	
<b>b) Sind Vermeidungsmaßnahmen möglich?</b> <span style="float: right;"><input type="checkbox"/> ja <input type="checkbox"/> nein</span>	
-	
<b>c) Wird die ökologische Funktion im räumlichen Zusammenhang ohne vorgezogene Ausgleichs-Maßnahmen (CEF) gewahrt? (§ 44 Abs. 5 Satz 2 BNatSchG)</b> <span style="float: right;"><input type="checkbox"/> ja <input type="checkbox"/> nein</span>	
-	
<b>d) Wenn Nein - kann die ökologische Funktion durch vorgezogene Ausgleichs-Maßnahmen (CEF) gewährleistet werden?</b> <span style="float: right;"><input type="checkbox"/> ja <input type="checkbox"/> nein</span>	
-	
<b>Der Verbotstatbestand „Entnahme, Beschädigung, Zerstörung von Fortpflanzungs- oder Ruhestätten“ tritt ein.</b> <span style="float: right;"><input type="checkbox"/> ja <input checked="" type="checkbox"/> nein</span>	
<b>6.2 Fang, Verletzung, Tötung wild lebender Tiere (§ 44 Abs.1 Nr.1 BNatSchG)</b>	
<b>a) Können Tiere gefangen, verletzt oder getötet werden?</b>	
(Vermeidungsmaßnahmen zunächst unberücksichtigt) <span style="float: right;"><input type="checkbox"/> ja <input checked="" type="checkbox"/> nein</span>	
Im Untersuchungsgebiet konnten Ruhe- und Fortpflanzungsstätten der Art nachgewiesen werden. Diese liegen außerhalb des aktuellen Eingriffsbereichs. Somit betreffen die geplanten Baumaßnahmen keine Ruhe- und Fortpflanzungsstätte der Art und eine Verletzung /Tötung von Individuen (z.B. durch Beschädigung von Gelegen) ist nicht möglich.	
Ein weiteres Risiko Tiere zu fangen, töten oder zu verletzen besteht nicht.	
<b>b) Sind Vermeidungsmaßnahmen möglich?</b> <span style="float: right;"><input type="checkbox"/> ja <input type="checkbox"/> nein</span>	
-	
<b>c) Verbleibt unter Berücksichtigung der Vermeidungsmaßnahmen ein signifikant erhöhtes Verletzungs- oder Tötungsrisiko? (Wenn JA - Verbotsauslösung!)</b> <span style="float: right;"><input type="checkbox"/> ja <input type="checkbox"/> nein</span>	
-	
<b>Der Verbotstatbestand „Fangen, Töten, Verletzen“ tritt ein.</b> <span style="float: right;"><input type="checkbox"/> ja <input checked="" type="checkbox"/> nein</span>	
<b>6.3 Störungstatbestand (§ 44 Abs. 1 Nr. 2 BNatSchG)</b>	
<b>a) Können wild lebende Tiere während der Fortpflanzungs-, Aufzucht-, Mauser-, Überwinterungs- und Wanderungszeiten erheblich gestört werden?</b> <span style="float: right;"><input type="checkbox"/> ja <input checked="" type="checkbox"/> nein</span>	
Mit erheblichen Störungen ist nicht zu rechnen.	
Anlage- und betriebsbedingt werden keine Reviere erheblich gestört werden.	
<b>b) Sind Vermeidungsmaßnahmen möglich?</b> <span style="float: right;"><input type="checkbox"/> ja <input type="checkbox"/> nein</span>	

-	
c) <u>Wird eine erhebliche Störung durch Maßnahmen vollständig vermieden?</u>	<input type="checkbox"/> ja <input type="checkbox"/> nein
-	
Der Verbotstatbestand „erhebliche Störung“ tritt ein.	<input type="checkbox"/> ja <input checked="" type="checkbox"/> nein
<b>Ausnahmegenehmigung nach § 45 Abs. 7 BNatSchG erforderlich?</b>	
Tritt einer der Verbotstatbestände des § 44 Abs. 1 Nr. 1- 4 BNatSchG ein? (Unter Berücksichtigung der Wirkungsprognose und der vorgesehenen Maßnahmen)	<input type="checkbox"/> ja <input checked="" type="checkbox"/> nein
Wenn NEIN – Prüfung abgeschlossen	
Wenn JA – Ausnahme gem. § 45 Abs.7 BNatSchG, ggf. i. V. mit Art. 16 FFH- RL erforderlich!	
<b>7. Zusammenfassung</b>	
<b>Folgende fachlich geeignete und zumutbare Maßnahmen sind in den Planunterlagen dargestellt und berücksichtigt worden:</b>	
<input type="checkbox"/>	Vermeidungsmaßnahmen
<input type="checkbox"/>	CEF-Maßnahmen zur Funktionssicherung im räumlichen Zusammenhang
<input type="checkbox"/>	FCS-Maßnahmen zur Sicherung des derzeitigen Erhaltungszustandes der Population über den örtlichen Funktionsraum hinaus
<input type="checkbox"/>	Gegebenenfalls erforderliche/s Funktionskontrolle/Monitoring und/oder Risikomanagement für die oben dargestellten Maßnahmen werden in den Planunterlagen verbindlich festgelegt
<b>Unter Berücksichtigung der Wirkungsprognose und der vorgesehenen Maßnahmen</b>	
<input checked="" type="checkbox"/>	tritt kein Verbotstatbestand des § 44 Abs. 1 Nr. 1- 4 ein, so dass <u>keine Ausnahme</u> gem. § 45 Abs. 7 BNatSchG, ggf. in Verbindung mit Art. 16 FFH-RL <u>erforderlich</u> ist
<input type="checkbox"/>	<u>liegen die Ausnahmevoraussetzungen vor</u> gem. § 45 Abs. 7 BNatSchG ggf. in Verbindung mit Art. 16 Abs. 1 FFH-RL
<input type="checkbox"/>	sind die <u>Ausnahmevoraussetzungen</u> des § 45 Abs. 7 BNatSchG in Verbindung mit Art. 16 Abs. 1 FFH-RL <u>nicht erfüllt!</u>



Allgemeine Angaben zur Art						
<b>1. Durch das Vorhaben betroffene Art</b>						
Goldammer ( <i>Emberiza citrinella</i> )						
<b>2. Schutzstatus, Gefährdungsstufe (Rote Listen)</b>		<b>3. Erhaltungszustand (Ampel-Schema)</b>				
<input type="checkbox"/>	FFH-RL- Anh. IV - Art		unbekannt	<b>günstig</b>	<b>ungünstig-unzureichend</b>	<b>ungünstig-schlecht</b>
<input checked="" type="checkbox"/>	Europäische Vogelart					
..*..	RL Deutschland	<b>EU:</b>	<input checked="" type="checkbox"/>	<input type="checkbox"/>	<input type="checkbox"/>	<input type="checkbox"/>
..V..	RL Hessen	<b>Deutschland:</b>	<input checked="" type="checkbox"/>	<input type="checkbox"/>	<input type="checkbox"/>	<input type="checkbox"/>
..-..	ggf. RL regional	<b>Hessen:</b>	<input type="checkbox"/>	<input type="checkbox"/>	<input checked="" type="checkbox"/>	<input type="checkbox"/>
<b>4. Charakterisierung der betroffenen Art</b>						
<b>4.1 Lebensraumsprüche und Verhaltensweisen</b>						
<b>Allgemeines</b>						
Familie der Ammern (Emberizidae), darunter häufigste Art in Europa und einer der charakteristischen Brutvögel der Feldmark. Im Herbst Gruppenbildung, während der Brutzeit dagegen ist die Goldammer streng territorial.						
<b>Lebensraum</b>						
Offene Kulturlandschaft mit Feldgehölzen, Hecken und Büschen. Im Winter ziehen sie in großen gemischten Trupps umher und suchen auf Feldern nach verbliebenen Samen.						
<b>Wanderverhalten</b>						
Typ	Standvogel und Teilzieher, Kurzstreckenzieher					
Überwinterungsgebiet	Spanien, Italien, Balkanländer, Türkei und Norden Israels					
Abzug	Ende August bis September					
Ankunft	Mitte Februar bis Mitte März, spätestens Ende April					
Info	Außerhalb der Brutzeit bilden sich mitunter größere Trupps, die sich an günstigen Nahrungsplätzen am Rand von Dörfern einfinden					
<b>Nahrung</b>						
Feine Sämereien, milchreife Getreidekörner sowie viele Insekten und Spinnen.						
<b>Fortpflanzung</b>						
Typ	Boden- und Freibrüter					
Balz	Februar bis August	Brutzeit	April bis August			
Brutdauer	11-14 Tage	Bruten/Jahr	2-3			
Info	Einzelbrüter, saisonale Monogamie. Nest am Boden unter Gras- oder Krautvegetation, am Rand von Hecken, an Böschungen oder unter Büschen					
<b>4.2 Verbreitung</b>						
<b>Europa:</b> Skandinavien bis Nordspanien, Süditalien, Griechenland und Ukraine; in östlicher Richtung von Irland bis nach Asien. IUCN: Least Concern.						
<b>Angaben zur Art in der kontinentalen Region Europas:</b> Keine Daten verfügbar						
<b>Angaben zur Art in der kontinentalen Region Deutschlands:</b> Keine Daten verfügbar						
<b>Angaben zur Art im Gebiet (Hessen):</b> Brutpaarbestand > 6.000.						
Zukunftsaussichten: <input checked="" type="checkbox"/> günstig <input type="checkbox"/> ungünstig bis unzureichend <input type="checkbox"/> ungünstig bis schlecht						

Vorhabenbezogene Angaben	
<b>5. Vorkommen der Art im Untersuchungsraum</b>	
<input checked="" type="checkbox"/> nachgewiesen	<input type="checkbox"/> sehr wahrscheinlich anzunehmen
Es konnte das Vorkommen der Goldammer mit einem Revier außerhalb des Eingriffsbereichs festgestellt werden. Durch die Planungen wird der Revierraum nicht betroffen (vgl. Kap. 2.1.3.2 Ergebnis).	
<b>6. Prognose und Bewertung der Tatbestände nach § 44 BNatSchG</b>	
<b>6.1 Entnahme, Beschädigung, Zerstörung von Fortpflanzungs- oder Ruhestätten (§ 44 Abs. 1 Nr. 3 BNatSchG)</b>	
<b>a) Können Fortpflanzungs- oder Ruhestätten aus der Natur entnommen, beschädigt oder zerstört werden?</b>	
(Vermeidungsmaßnahmen zunächst unberücksichtigt)	<input type="checkbox"/> ja <input checked="" type="checkbox"/> nein
Es können keine Fortpflanzungs- und Ruhestätten der Art beschädigt oder zerstört werden.	
<b>b) Sind Vermeidungsmaßnahmen möglich?</b>	
-	<input type="checkbox"/> ja <input type="checkbox"/> nein
<b>c) Wird die ökologische Funktion im räumlichen Zusammenhang ohne vorgezogene Ausgleichs-Maßnahmen (CEF) gewahrt? (§ 44 Abs. 5 Satz 2 BNatSchG)</b>	
-	<input type="checkbox"/> ja <input type="checkbox"/> nein
<b>d) Wenn Nein - kann die ökologische Funktion durch vorgezogene Ausgleichs-Maßnahmen (CEF) gewährleistet werden?</b>	
-	<input type="checkbox"/> ja <input type="checkbox"/> nein
Der Verbotstatbestand „Entnahme, Beschädigung, Zerstörung von Fortpflanzungs- oder Ruhestätten“ tritt ein.	
<input type="checkbox"/> ja <input checked="" type="checkbox"/> nein	
<b>6.2 Fang, Verletzung, Tötung wild lebender Tiere (§ 44 Abs.1 Nr.1 BNatSchG)</b>	
<b>a) Können Tiere gefangen, verletzt oder getötet werden?</b>	
(Vermeidungsmaßnahmen zunächst unberücksichtigt)	<input type="checkbox"/> ja <input checked="" type="checkbox"/> nein
Im Untersuchungsgebiet konnte eine Ruhe- und Fortpflanzungsstätte der Art nachgewiesen werden. Diese liegt jedoch außerhalb des aktuellen Eingriffsbereichs. Somit betreffen die geplanten Baumaßnahmen keine Ruhe- und Fortpflanzungsstätte der Art und eine Verletzung /Tötung von Individuen (z.B. durch Beschädigung von Gelegen) ist nicht möglich.	
Ein weiteres Risiko Tiere zu fangen, töten oder zu verletzen besteht nicht.	
<b>b) Sind Vermeidungsmaßnahmen möglich?</b>	
-	<input type="checkbox"/> ja <input type="checkbox"/> nein
<b>c) Verbleibt unter Berücksichtigung der Vermeidungsmaßnahmen ein signifikant erhöhtes Verletzungs- oder Tötungsrisiko? (Wenn JA - Verbotsauslösung!)</b>	
-	<input type="checkbox"/> ja <input type="checkbox"/> nein
Der Verbotstatbestand „Fangen, Töten, Verletzen“ tritt ein.	
<input type="checkbox"/> ja <input checked="" type="checkbox"/> nein	
<b>6.3 Störungstatbestand (§ 44 Abs. 1 Nr. 2 BNatSchG)</b>	
<b>a) Können wild lebende Tiere während der Fortpflanzungs-, Aufzucht-, Mauser-, Überwinterungs- und Wanderungszeiten erheblich gestört werden?</b>	
Mit erheblichen Störungen ist nicht zu rechnen.	<input type="checkbox"/> ja <input checked="" type="checkbox"/> nein
Anlage- und betriebsbedingt werden keine Reviere erheblich gestört werden.	
<b>b) Sind Vermeidungsmaßnahmen möglich?</b>	
-	<input type="checkbox"/> ja <input type="checkbox"/> nein

-	
c) <u>Wird eine erhebliche Störung durch Maßnahmen vollständig vermieden?</u>	<input type="checkbox"/> ja <input type="checkbox"/> nein
-	
Der Verbotstatbestand „erhebliche Störung“ tritt ein.	<input type="checkbox"/> ja <input checked="" type="checkbox"/> nein
<b>Ausnahmegenehmigung nach § 45 Abs. 7 BNatSchG erforderlich?</b>	
Tritt einer der Verbotstatbestände des § 44 Abs. 1 Nr. 1- 4 BNatSchG ein? (Unter Berücksichtigung der Wirkungsprognose und der vorgesehenen Maßnahmen)	<input type="checkbox"/> ja <input checked="" type="checkbox"/> nein
Wenn NEIN – Prüfung abgeschlossen	
Wenn JA – Ausnahme gem. § 45 Abs.7 BNatSchG, ggf. i. V. mit Art. 16 FFH- RL erforderlich!	
<b>7. Zusammenfassung</b>	
<b>Folgende fachlich geeignete und zumutbare Maßnahmen sind in den Planunterlagen dargestellt und berücksichtigt worden:</b>	
<input type="checkbox"/>	Vermeidungsmaßnahmen
<input type="checkbox"/>	CEF-Maßnahmen zur Funktionssicherung im räumlichen Zusammenhang
<input type="checkbox"/>	FCS-Maßnahmen zur Sicherung des derzeitigen Erhaltungszustandes der Population über den örtlichen Funktionsraum hinaus
<input type="checkbox"/>	Gegebenenfalls erforderliche/s Funktionskontrolle/Monitoring und/oder Risikomanagement für die oben dargestellten Maßnahmen werden in den Planunterlagen verbindlich festgelegt
<b>Unter Berücksichtigung der Wirkungsprognose und der vorgesehenen Maßnahmen</b>	
<input checked="" type="checkbox"/>	tritt kein Verbotstatbestand des § 44 Abs. 1 Nr. 1- 4 ein, so dass <u>keine Ausnahme</u> gem. § 45 Abs. 7 BNatSchG, ggf. in Verbindung mit Art. 16 FFH-RL <u>erforderlich</u> ist
<input type="checkbox"/>	<u>liegen die Ausnahmevoraussetzungen</u> vor gem. § 45 Abs. 7 BNatSchG ggf. in Verbindung mit Art. 16 Abs. 1 FFH-RL
<input type="checkbox"/>	sind die <u>Ausnahmevoraussetzungen</u> des § 45 Abs. 7 BNatSchG in Verbindung mit Art. 16 Abs. 1 FFH-RL <u>nicht erfüllt!</u>

Allgemeine Angaben zur Art						
<b>1. Durch das Vorhaben betroffene Art</b>						
Grünfink ( <i>Carduelis chloris</i> )						
<b>2. Schutzstatus, Gefährdungsstufe (Rote Listen)</b>		<b>3. Erhaltungszustand (Ampel-Schema)</b>				
<input type="checkbox"/>	FFH-RL- Anh. IV - Art		unbekannt	günstig	ungünstig-unzureichend	ungünstig-schlecht
<input checked="" type="checkbox"/>	Europäische Vogelart					
..*..	RL Deutschland	EU:	<input checked="" type="checkbox"/>	<input type="checkbox"/>	<input type="checkbox"/>	<input type="checkbox"/>
..*..	RL Hessen	Deutschland:	<input checked="" type="checkbox"/>	<input type="checkbox"/>	<input type="checkbox"/>	<input type="checkbox"/>
..-..	ggf. RL regional	Hessen:	<input type="checkbox"/>	<input type="checkbox"/>	<input checked="" type="checkbox"/>	<input type="checkbox"/>
<b>4. Charakterisierung der betroffenen Art</b>						
<b>4.1 Lebensraumsprüche und Verhaltensweisen</b>						
<b>Allgemeines</b>						
Vogelart aus der Unterfamilie der Stieglitzartigen in der Familie der Finken.						
<b>Lebensraum</b>						
Halboffene Landschaften mit Baumgruppen, Gebüsch oder aufgelockerten Baumbeständen und gehölzfreien Flächen. Meidet das Innere geschlossener Wälder. In Deutschland hauptsächlich in menschlichen Siedlungen: Gärten, Friedhöfe, Parks, Grünanlagen, Gartenstädten, Innenstädten. Auch in der reich strukturierten Agrarlandschaft, Alleen, Feldgehölze, Ufergehölze und Streuobstwiesen mit altem Baumbestand.						
<b>Wanderverhalten</b>						
Typ	Standvogel, Teilzieher					
Überwinterungsgebiet	-					
Abzug	-					
Ankunft	-					
Info	Seit 2009 Grünfinksterben					
<b>Nahrung</b>						
Ganzjährlich pflanzliche und tierische Nahrung bestehend aus Insekten sowie deren Larven, Würmern, Spinnen, Früchte und Sämereien.						
<b>Fortpflanzung</b>						
Typ	Freibrüter					
Balz	Februar bis Mai/Juni	Brutzeit	März bis Juni (Nachbruten bis August)			
Brutdauer	11-14 Tage	Bruten/Jahr	2 (3)			
Info	Einzelbrüter, saisonale Monogamie. Nester in Koniferen und immergrünen Gewächsen. Auch in bewachsenen Hauswänden. Mitunter sehr geringe Nestabstände.					
<b>4.2 Verbreitung</b>						
<b>Europa:</b> Besiedelt weite Teile Europas und Asiens IUCN: Least Concern						
<b>Angaben zur Art in der kontinentalen Region Europas:</b> keine Daten verfügbar						
<b>Angaben zur Art in der kontinentalen Region Deutschlands:</b> keine Daten verfügbar						
<b>Angaben zur Art im Gebiet (Hessen):</b> Brutpaarbestand >6000						
Zukunftsaussichten: <input type="checkbox"/> günstig <input type="checkbox"/> ungünstig bis unzureichend <input type="checkbox"/> ungünstig bis schlecht						
<b>Vorhabenbezogene Angaben</b>						
<b>5. Vorkommen der Art im Untersuchungsraum</b>						
<input checked="" type="checkbox"/>	nachgewiesen	<input type="checkbox"/>	sehr wahrscheinlich anzunehmen			
Es konnte das Vorkommen des Grünfinks mit zwei Revieren außerhalb des Eingriffsbereichs festgestellt werden.						

Durch die Planungen wird der Revierraum nicht betroffen (vgl. Kap. 2.1.3.2 Ergebnis).

### 6. Prognose und Bewertung der Tatbestände nach § 44 BNatSchG

#### 6.1 Entnahme, Beschädigung, Zerstörung von Fortpflanzungs- oder Ruhestätten (§ 44 Abs. 1 Nr. 3 BNatSchG)

a) Können Fortpflanzungs- oder Ruhestätten aus der Natur entnommen, beschädigt oder zerstört werden?

(Vermeidungsmaßnahmen zunächst unberücksichtigt)

ja  nein

Es können keine Fortpflanzungs- und Ruhestätten der Art beschädigt oder zerstört werden.

b) Sind Vermeidungsmaßnahmen möglich?

ja  nein

-

c) Wird die ökologische Funktion im räumlichen Zusammenhang ohne vorgezogene Ausgleichs-Maßnahmen (CEF) gewahrt? (§ 44 Abs. 5 Satz 2 BNatSchG)

ja  nein

-

d) Wenn Nein - kann die ökologische Funktion durch vorgezogene Ausgleichs-Maßnahmen (CEF) gewährleistet werden?

ja  nein

-

Der Verbotstatbestand „Entnahme, Beschädigung, Zerstörung von Fortpflanzungs- oder Ruhestätten“ tritt ein.

ja  nein

#### 6.2 Fang, Verletzung, Tötung wild lebender Tiere (§ 44 Abs.1 Nr.1 BNatSchG)

a) Können Tiere gefangen, verletzt oder getötet werden?

(Vermeidungsmaßnahmen zunächst unberücksichtigt)

ja  nein

Im Untersuchungsgebiet konnten Ruhe- und Fortpflanzungsstätten der Art nachgewiesen werden. Diese liegen außerhalb des aktuellen Eingriffsbereichs. Somit betreffen die geplanten Baumaßnahmen keine Ruhe- und Fortpflanzungsstätte der Art und eine Verletzung /Tötung von Individuen (z.B. durch Beschädigung von Gelegen) ist nicht möglich.

Ein weiteres Risiko Tiere zu fangen, töten oder zu verletzen besteht nicht.

b) Sind Vermeidungsmaßnahmen möglich?

ja  nein

-

c) Verbleibt unter Berücksichtigung der Vermeidungsmaßnahmen ein signifikant erhöhtes Verletzungs- oder Tötungsrisiko? (Wenn JA - Verbotsauslösung!)

ja  nein

-

Der Verbotstatbestand „Fangen, Töten, Verletzen“ tritt ein.

ja  nein

#### 6.3 Störungstatbestand (§ 44 Abs. 1 Nr. 2 BNatSchG)

a) Können wild lebende Tiere während der Fortpflanzungs-, Aufzucht-, Mauser-, Überwinterungs- und Wanderungszeiten erheblich gestört werden?

ja  nein

Mit erheblichen Störungen ist nicht zu rechnen.

Anlage- und betriebsbedingt werden keine Reviere erheblich gestört werden.

b) Sind Vermeidungsmaßnahmen möglich?

ja  nein

-

c) Wird eine erhebliche Störung durch Maßnahmen vollständig vermieden?

ja  nein

-

Der Verbotstatbestand „erhebliche Störung“ tritt ein.

ja  nein

<b>Ausnahmegenehmigung nach § 45 Abs. 7 BNatSchG erforderlich?</b>	
Tritt einer der Verbotstatbestände des § 44 Abs. 1 Nr. 1- 4 BNatSchG ein? <input type="checkbox"/> ja <input checked="" type="checkbox"/> nein (Unter Berücksichtigung der Wirkungsprognose und der vorgesehenen Maßnahmen)	
Wenn NEIN – Prüfung abgeschlossen	
Wenn JA – Ausnahme gem. § 45 Abs.7 BNatSchG, ggf. i. V. mit Art. 16 FFH- RL erforderlich!	
<b>7. Zusammenfassung</b>	
<b>Folgende fachlich geeignete und zumutbare Maßnahmen sind in den Planunterlagen dargestellt und berücksichtigt worden:</b>	
<input type="checkbox"/>	Vermeidungsmaßnahmen
<input type="checkbox"/>	CEF-Maßnahmen zur Funktionssicherung im räumlichen Zusammenhang
<input type="checkbox"/>	FCS-Maßnahmen zur Sicherung des derzeitigen Erhaltungszustandes der Population über den örtlichen Funktionsraum hinaus
<input type="checkbox"/>	Gegebenenfalls erforderliche/s Funktionskontrolle/Monitoring und/oder Risikomanagement für die oben dargestellten Maßnahmen werden in den Planunterlagen verbindlich festgelegt
<b><u>Unter Berücksichtigung der Wirkungsprognose und der vorgesehenen Maßnahmen</u></b>	
<input checked="" type="checkbox"/>	tritt kein Verbotstatbestand des § 44 Abs. 1 Nr. 1- 4 ein, so dass <u>keine Ausnahme</u> gem. § 45 Abs. 7 BNatSchG, ggf. in Verbindung mit Art. 16 FFH-RL <u>erforderlich</u> ist
<input type="checkbox"/>	<u>liegen die Ausnahmevoraussetzungen vor</u> gem. § 45 Abs. 7 BNatSchG ggf. in Verbindung mit Art. 16 Abs. 1 FFH-RL
<input type="checkbox"/>	sind die <u>Ausnahmevoraussetzungen</u> des § 45 Abs. 7 BNatSchG in Verbindung mit Art. 16 Abs. 1 FFH-RL <u>nicht erfüllt!</u>

Allgemeine Angaben zur Art						
<b>1. Durch das Vorhaben betroffene Art</b>						
Grünspecht ( <i>Picus viridis</i> )						
<b>2. Schutzstatus, Gefährdungsstufe (Rote Listen)</b>		<b>3. Erhaltungszustand (Ampel-Schema)</b>				
<input type="checkbox"/>	FFH-RL- Anh. IV - Art		unbekannt	<b>günstig</b>	<b>ungünstig-unzureichend</b>	<b>ungünstig-schlecht</b>
<input checked="" type="checkbox"/>	Europäische Vogelart					
...	RL Deutschland	<b>EU:</b>	<input checked="" type="checkbox"/>	<input type="checkbox"/>	<input type="checkbox"/>	<input type="checkbox"/>
...	RL Hessen	<b>Deutschland:</b>	<input checked="" type="checkbox"/>	<input type="checkbox"/>	<input type="checkbox"/>	<input type="checkbox"/>
...	ggf. RL regional	<b>Hessen:</b>	<input type="checkbox"/>	<input checked="" type="checkbox"/>	<input type="checkbox"/>	<input type="checkbox"/>
<b>4. Charakterisierung der betroffenen Art</b>						
<b>4.1 Lebensraumansprüche und Verhaltensweisen</b>						
<b>Allgemeines</b>						
Manchmal auch Grasspecht oder Erdspecht genannt; gehört zur Familie der Spechte (Picidae). Mit Schwesternart Grauspecht einzige Vertreter der Gattung <i>Picus</i> in Mitteleuropa.						
<b>Lebensraum</b>						
Halboffene Landschaften mit ausgedehnten Althölzern, vor allem Waldränder, Feldgehölze, Streuobstwiesen, Parks, Haine und große Gärten mit Altbaumbestand. Innerhalb ausgedehnter Waldgebiete nur in stark aufgelichteten Bereichen. Starke Präferenz für Laubwälder.						
<b>Wanderverhalten</b>						
Typ	Standvogel					
Überwinterungsgebiet	-					
Abzug	-					
Ankunft	-					
Info	-					
<b>Nahrung</b>						
Starke Spezialisierung auf bodenlebende Ameisen.						
<b>Fortpflanzung</b>						
Typ	Höhlenbrüter					
Balz	März bis April	Brutzeit	hauptsächlich Mai bis Juni			
Brutdauer	14 15 Tage	Bruten/Jahr	1			
Info	Saisonale Monogamie. Nest in verlassenen Brut- und Überwinterungshöhlen anderer Spechte oder eigener Nisthöhle					
<b>4.2 Verbreitung</b>						
<b>Europa:</b> In fast ganz Kontinentaleuropa verbreitet außer Irland, dem mittleren und nördlichen Skandinavien und den nördlichen und östlichen Teilen des europäischen Russlands. IUCN: Least Concern.						
<b>Angaben zur Art in der kontinentalen Region Europas:</b> keine Daten verfügbar						
<b>Angaben zur Art in der kontinentalen Region Deutschlands:</b> keine Daten verfügbar						
<b>Angaben zur Art im Gebiet (Hessen):</b> Brutpaarbestand > 6.000						
Zukunftsaussichten: <input checked="" type="checkbox"/> günstig <input type="checkbox"/> ungünstig bis unzureichend <input type="checkbox"/> ungünstig bis schlecht						
<b>Vorhabenbezogene Angaben</b>						
<b>5. Vorkommen der Art im Untersuchungsraum</b>						
<input checked="" type="checkbox"/>	nachgewiesen	<input type="checkbox"/>	sehr wahrscheinlich anzunehmen			
Es konnte das Vorkommen des Grünspechts mit einem Revier außerhalb des Eingriffsbereichs festgestellt werden.						

Durch die Planungen wird der Revierraum nicht betroffen (vgl. Kap. 2.1.3.2 Ergebnis).

## 6. Prognose und Bewertung der Tatbestände nach § 44 BNatSchG

### 6.1 Entnahme, Beschädigung, Zerstörung von Fortpflanzungs- oder Ruhestätten (§ 44 Abs. 1 Nr. 3 BNatSchG)

**a) Können Fortpflanzungs- oder Ruhestätten aus der Natur entnommen, beschädigt oder zerstört werden?**

(Vermeidungsmaßnahmen zunächst unberücksichtigt)

ja  nein

Es können keine Fortpflanzungs- und Ruhestätten der Art beschädigt oder zerstört werden.

**b) Sind Vermeidungsmaßnahmen möglich?**

ja  nein

-

**c) Wird die ökologische Funktion im räumlichen Zusammenhang ohne vorgezogene Ausgleichs-Maßnahmen (CEF) gewahrt? (§ 44 Abs. 5 Satz 2 BNatSchG)**

ja  nein

-

**d) Wenn Nein - kann die ökologische Funktion durch vorgezogene Ausgleichs-Maßnahmen (CEF) gewährleistet werden?**

ja  nein

-

Der Verbotstatbestand „Entnahme, Beschädigung, Zerstörung von Fortpflanzungs- oder Ruhestätten“ tritt ein.

ja  nein

### 6.2 Fang, Verletzung, Tötung wild lebender Tiere (§ 44 Abs.1 Nr.1 BNatSchG)

**a) Können Tiere gefangen, verletzt oder getötet werden?**

(Vermeidungsmaßnahmen zunächst unberücksichtigt)

ja  nein

Im Untersuchungsgebiet konnte eine Ruhe- und Fortpflanzungsstätte der Art nachgewiesen werden. Diese liegt jedoch außerhalb des aktuellen Eingriffsbereichs. Somit betreffen die geplanten Baumaßnahmen keine Ruhe- und Fortpflanzungsstätte der Art und eine Verletzung /Tötung von Individuen (z.B. durch Beschädigung von Gelegen) ist nicht möglich.

Ein weiteres Risiko Tiere zu fangen, töten oder zu verletzen besteht nicht.

**b) Sind Vermeidungsmaßnahmen möglich?**

ja  nein

-

**c) Verbleibt unter Berücksichtigung der Vermeidungsmaßnahmen ein signifikant erhöhtes Verletzungs- oder Tötungsrisiko? (Wenn JA - Verbotsauslösung!)**

ja  nein

-

Der Verbotstatbestand „Fangen, Töten, Verletzen“ tritt ein.

ja  nein

### 6.3 Störungstatbestand (§ 44 Abs. 1 Nr. 2 BNatSchG)

**a) Können wild lebende Tiere während der Fortpflanzungs-, Aufzucht-, Mauser-, Überwinterungs- und Wanderungszeiten erheblich gestört werden?**

ja  nein

Mit erheblichen Störungen ist nicht zu rechnen.

Anlage- und betriebsbedingt werden keine Reviere erheblich gestört werden.

**b) Sind Vermeidungsmaßnahmen möglich?**

ja  nein

-

**c) Wird eine erhebliche Störung durch Maßnahmen vollständig vermieden?**

ja  nein

-

Der Verbotstatbestand „erhebliche Störung“ tritt ein.

ja  nein



<b>Ausnahmegenehmigung nach § 45 Abs. 7 BNatSchG erforderlich?</b>	
Tritt einer der Verbotstatbestände des § 44 Abs. 1 Nr. 1- 4 BNatSchG ein? <input type="checkbox"/> ja <input checked="" type="checkbox"/> nein (Unter Berücksichtigung der Wirkungsprognose und der vorgesehenen Maßnahmen)	
Wenn NEIN – Prüfung abgeschlossen	
Wenn JA – Ausnahme gem. § 45 Abs.7 BNatSchG, ggf. i. V. mit Art. 16 FFH- RL erforderlich!	
<b>7. Zusammenfassung</b>	
<b>Folgende fachlich geeignete und zumutbare Maßnahmen sind in den Planunterlagen dargestellt und berücksichtigt worden:</b>	
<input type="checkbox"/>	Vermeidungsmaßnahmen
<input type="checkbox"/>	CEF-Maßnahmen zur Funktionssicherung im räumlichen Zusammenhang
<input type="checkbox"/>	FCS-Maßnahmen zur Sicherung des derzeitigen Erhaltungszustandes der Population über den örtlichen Funktionsraum hinaus
<input type="checkbox"/>	Gegebenenfalls erforderliche/s Funktionskontrolle/Monitoring und/oder Risikomanagement für die oben dargestellten Maßnahmen werden in den Planunterlagen verbindlich festgelegt
<b><u>Unter Berücksichtigung der Wirkungsprognose und der vorgesehenen Maßnahmen</u></b>	
<input checked="" type="checkbox"/>	tritt kein Verbotstatbestand des § 44 Abs. 1 Nr. 1- 4 ein, so dass <u>keine Ausnahme</u> gem. § 45 Abs. 7 BNatSchG, ggf. in Verbindung mit Art. 16 FFH-RL <u>erforderlich</u> ist
<input type="checkbox"/>	<u>liegen die Ausnahmevoraussetzungen vor</u> gem. § 45 Abs. 7 BNatSchG ggf. in Verbindung mit Art. 16 Abs. 1 FFH-RL
<input type="checkbox"/>	sind die <u>Ausnahmevoraussetzungen</u> des § 45 Abs. 7 BNatSchG in Verbindung mit Art. 16 Abs. 1 FFH-RL <u>nicht erfüllt!</u>

Allgemeine Angaben zur Art						
<b>1. Durch das Vorhaben betroffene Art</b>						
Heckenbraunelle ( <i>Prunella modularis</i> )						
<b>2. Schutzstatus, Gefährdungsstufe (Rote Listen)</b>		<b>3. Erhaltungszustand (Ampel-Schema)</b>				
<input type="checkbox"/>	FFH-RL- Anh. IV - Art		unbekannt	günstig	ungünstig-unzureichend	ungünstig-schlecht
<input checked="" type="checkbox"/>	Europäische Vogelart					
..*..	RL Deutschland	EU:	<input checked="" type="checkbox"/>	<input type="checkbox"/>	<input type="checkbox"/>	<input type="checkbox"/>
..*..	RL Hessen	Deutschland:	<input checked="" type="checkbox"/>	<input type="checkbox"/>	<input type="checkbox"/>	<input type="checkbox"/>
..-..	ggf. RL regional	Hessen:	<input type="checkbox"/>	<input type="checkbox"/>	<input checked="" type="checkbox"/>	<input type="checkbox"/>
<b>4. Charakterisierung der betroffenen Art</b>						
<b>4.1 Lebensraumsprüche und Verhaltensweisen</b>						
<b>Allgemeines</b>						
Vogelart aus der Familie der Braunellen (Prunellidae).						
<b>Lebensraum</b>						
Wälder aller Art mit reichlich Unterwuchs, bis über die Baumgrenze, Auwälder, verbuschte Verlandungszonen, Weidendickichte an Gewässern, unterholzreiche Feldgehölze, Heckenlandschaften, Laub- und Nadelholzpflanzungen, Hofgehölze, von Hecken umstandene Kleingärten, Friedhöfe, Parks, Grünanlagen bis in die Wohnblockzone von Städten.						
<b>Wanderverhalten</b>						
Typ	Teilzieher, Kurzstreckenzieher					
Überwinterungsgebiet						
Abzug	Herbst					
Ankunft	Februar/März bis Mai					
Info	-					
<b>Nahrung</b>						
Die Nahrung besteht im Sommer aus kleinen Raupen, Käfern, Larven, Puppen und Spinnen. Im Winter ernähren sie sich von feinen Samen. Zu den besonders stark genutzten Nahrungspflanzen zählen Brennnessel sowie Ampfer, Holunder, Mohn, Miere, Vogelknöterich, Gauchheil, Portulak sowie Gräser und Seggen. Im Frühjahr frisst sie auch Samen der Erle.						
<b>Fortpflanzung</b>						
Typ	Freibrüter					
Balz	März bis Mai/Juni	Brutzeit	April bis Juni (Nachbruten bis Juli)			
Brutdauer	11-13 Tage	Bruten/Jahr	2 (3)			
Info	Einzelbrüter, saisonale Monogamie, auch Polygynie und Polyandrie. Nester in Koniferen und Reisighaufen.					
<b>4.2 Verbreitung</b>						
<b>Europa:</b> Besiedelt weite Teile Europas und Asiens IUCN: Least Concern						
<b>Angaben zur Art in der kontinentalen Region Europas:</b> keine Daten verfügbar						
<b>Angaben zur Art in der kontinentalen Region Deutschlands:</b> keine Daten verfügbar						
<b>Angaben zur Art im Gebiet (Hessen):</b> Brutpaarbestand >6000						
Zukunftsansichten: <input type="checkbox"/> günstig <input type="checkbox"/> ungünstig bis unzureichend <input type="checkbox"/> ungünstig bis schlecht						

Vorhabenbezogene Angaben	
<b>5. Vorkommen der Art im Untersuchungsraum</b>	
<input checked="" type="checkbox"/> nachgewiesen	<input type="checkbox"/> sehr wahrscheinlich anzunehmen
Es konnte das Vorkommen der Heckenbraunelle mit einem Revier im Eingriffsbereich festgestellt werden. Durch die Planungen wird der Revierraum betroffen (vgl. Kap. 2.1.3.2 Ergebnis).	
<b>6. Prognose und Bewertung der Tatbestände nach § 44 BNatSchG</b>	
<b>6.1 Entnahme, Beschädigung, Zerstörung von Fortpflanzungs- oder Ruhestätten (§ 44 Abs. 1 Nr. 3 BNatSchG)</b>	
<b>a) Können Fortpflanzungs- oder Ruhestätten aus der Natur entnommen, beschädigt oder zerstört werden?</b>	
<b>(Vermeidungsmaßnahmen zunächst unberücksichtigt)</b> <input checked="" type="checkbox"/> ja <input type="checkbox"/> nein	
Es können Fortpflanzungs- und Ruhestätten der Art beschädigt oder zerstört werden.	
<b>b) Sind Vermeidungsmaßnahmen möglich?</b> <input type="checkbox"/> ja <input checked="" type="checkbox"/> nein	
Bei Durchführung von Eingriffen innerhalb des Geltungsbereichs ist eine Vermeidung nicht möglich.	
<b>c) Wird die ökologische Funktion im räumlichen Zusammenhang ohne vorgezogene Ausgleichs-Maßnahmen (CEF) gewahrt? (§ 44 Abs. 5 Satz 2 BNatSchG)</b> <input checked="" type="checkbox"/> ja <input type="checkbox"/> nein	
Durch das Wegfallen weniger Bäume und Gehölze wird die ökologische Funktion im räumlichen Zusammenhang nicht gefährdet. Die Heckenbraunelle ist eine freibrütende Art, die hinsichtlich der Nistplatzwahl unspezifisch ist. Als Ausweichmöglichkeiten kommen die Gehölze des direkten Umfeld sowie die Gehölzpflanzungen als Ausgleich für den Bluthänfling in Frage. Aus diesem Grund werden CEF-Maßnahmen nicht für notwendig erachtet.	
<b>d) Wenn Nein - kann die ökologische Funktion durch vorgezogene Ausgleichs-Maßnahmen (CEF) gewährleistet werden?</b> <input type="checkbox"/> ja <input type="checkbox"/> nein	
-	
<b>Der Verbotstatbestand „Entnahme, Beschädigung, Zerstörung von Fortpflanzungs- oder Ruhestätten“ tritt ein.</b> <input type="checkbox"/> ja <input checked="" type="checkbox"/> nein	
<b>6.2 Fang, Verletzung, Tötung wild lebender Tiere (§ 44 Abs.1 Nr.1 BNatSchG)</b>	
<b>a) Können Tiere gefangen, verletzt oder getötet werden?</b>	
<b>(Vermeidungsmaßnahmen zunächst unberücksichtigt)</b> <input checked="" type="checkbox"/> ja <input type="checkbox"/> nein	
Im Untersuchungsgebiet wurden Ruhe- und Fortpflanzungsstätten der Art angenommen. Somit betreffen die geplanten Baumaßnahmen eine Ruhe- und Fortpflanzungsstätte der Art und eine Verletzung /Tötung von Individuen (z.B. durch Beschädigung von Gelegen) ist möglich.	
Ein weiteres Risiko Tiere zu fangen, töten oder zu verletzen besteht nicht.	
<b>b) Sind Vermeidungsmaßnahmen möglich?</b> <input checked="" type="checkbox"/> ja <input type="checkbox"/> nein	
<ul style="list-style-type: none"> <li>Von einer Rodung von Bäumen und Gehölzen ist während der Brutzeit (1. März - 30. Sept.) aus artenschutzrechtlichen Gründen abzusehen. Sofern Rodungen in diesem Zeitraum notwendig werden, sind die betroffenen Bereiche zeitnah vor Beginn der Maßnahme durch einen Fachgutachter auf aktuelle Brutvorkommen zu kontrollieren.</li> </ul>	
<b>c) Verbleibt unter Berücksichtigung der Vermeidungsmaßnahmen ein signifikant erhöhtes Verletzungs- oder Tötungsrisiko? (Wenn JA - Verbotsauslösung!)</b> <input type="checkbox"/> ja <input checked="" type="checkbox"/> nein	
-	
<b>Der Verbotstatbestand „Fangen, Töten, Verletzen“ tritt ein.</b> <input type="checkbox"/> ja <input checked="" type="checkbox"/> nein	

**6.3 Störungstatbestand (§ 44 Abs. 1 Nr. 2 BNatSchG)**

a) **Können wild lebende Tiere während der Fortpflanzungs-, Aufzucht-, Mauser-, Überwinterungs- und Wanderungszeiten erheblich gestört werden?**  ja  nein

Mit erheblichen Störungen ist nicht zu rechnen.

Anlage- und betriebsbedingt werden keine Reviere erheblich gestört werden.

b) **Sind Vermeidungsmaßnahmen möglich?**  ja  nein

-

c) **Wird eine erhebliche Störung durch Maßnahmen vollständig vermieden?**  ja  nein

-

Der Verbotstatbestand „erhebliche Störung“ tritt ein.  ja  nein

**Ausnahmegenehmigung nach § 45 Abs. 7 BNatSchG erforderlich?**

Tritt einer der Verbotstatbestände des § 44 Abs. 1 Nr. 1- 4 BNatSchG ein?  ja  nein  
(Unter Berücksichtigung der Wirkungsprognose und der vorgesehenen Maßnahmen)

Wenn NEIN – Prüfung abgeschlossen

Wenn JA – Ausnahme gem. § 45 Abs.7 BNatSchG, ggf. i. V. mit Art. 16 FFH- RL erforderlich!

**7. Zusammenfassung**

**Folgende fachlich geeignete und zumutbare Maßnahmen sind in den Planunterlagen dargestellt und berücksichtigt worden:**

- Vermeidungsmaßnahmen
- CEF-Maßnahmen zur Funktionssicherung im räumlichen Zusammenhang
- FCS-Maßnahmen zur Sicherung des derzeitigen Erhaltungszustandes der Population über den örtlichen Funktionsraum hinaus
- Gegebenenfalls erforderliche/s Funktionskontrolle/Monitoring und/oder Risikomanagement für die oben dargestellten Maßnahmen werden in den Planunterlagen verbindlich festgelegt

**Unter Berücksichtigung der Wirkungsprognose und der vorgesehenen Maßnahmen**

- tritt kein Verbotstatbestand des § 44 Abs. 1 Nr. 1- 4 ein, so dass keine Ausnahme gem. § 45 Abs. 7 BNatSchG, ggf. in Verbindung mit Art. 16 FFH-RL erforderlich ist
- liegen die Ausnahmevoraussetzungen vor gem. § 45 Abs. 7 BNatSchG ggf. in Verbindung mit Art. 16 Abs. 1 FFH-RL
- sind die Ausnahmevoraussetzungen des § 45 Abs. 7 BNatSchG in Verbindung mit Art. 16 Abs. 1 FFH-RL nicht erfüllt!

Allgemeine Angaben zur Art						
<b>1. Durch das Vorhaben betroffene Art</b>						
Stieglitz ( <i>Carduelis carduelis</i> )						
<b>2. Schutzstatus, Gefährdungsstufe (Rote Listen)</b>		<b>3. Erhaltungszustand (Ampel-Schema)</b>				
<input type="checkbox"/>	FFH-RL- Anh. IV - Art		unbekannt	<b>günstig</b>	<b>ungünstig-unzureichend</b>	<b>ungünstig-schlecht</b>
<input checked="" type="checkbox"/>	Europäische Vogelart					
... ..	RL Deutschland	<b>EU:</b>	<input checked="" type="checkbox"/>	<input type="checkbox"/>	<input type="checkbox"/>	<input type="checkbox"/>
..3..	RL Hessen	<b>Deutschland:</b>	<input checked="" type="checkbox"/>	<input type="checkbox"/>	<input type="checkbox"/>	<input type="checkbox"/>
... ..	ggf. RL regional	<b>Hessen:</b>	<input type="checkbox"/>	<input type="checkbox"/>	<input type="checkbox"/>	<input checked="" type="checkbox"/>
<b>4. Charakterisierung der betroffenen Art</b>						
<b>4.1 Lebensraumsprüche und Verhaltensweisen</b>						
<b>Allgemeines</b>						
Familie der Finken (Fringillidae). In Deutschland eher selten, wird aber von Norden nach Süden zu immer häufiger. Wenig territorial. Außerhalb der Brutzeit in kleinen Gruppen, aber auch in Schlafgemeinschaften mit bis zu 40 Exemplaren, die im Winter mit Schwärmen von Bluthänfling, Girlitz und Grünling vermischt sein können.						
<b>Lebensraum</b>						
Halboffene strukturreiche Landschaften mit abwechslungsreichen Strukturen; besonders häufig im Bereich von Siedlungen an Ortsrändern, aber auch in Kleingärten oder Parks. Feld- und Ufergehölze, Obstbaumgärten, lockere Baumbestände oder Baum- und Gebüschgruppen bis zu lichten Wäldern, Hochstaudenflure, Brachen und Ruderalstandorte.						
<b>Wanderverhalten</b>						
Typ	Teilzieher, Kurzstreckenzieher					
Überwinterungsgebiet	Westeuropa					
Abzug	Oktober bis November					
Ankunft	Anfang März bis Mitte Mai					
Info	Im Herbst und Winter vor allem in offenen Landschaften mit stehengebliebenen Stauden, wie Straßenränder oder Ruderalflächen					
<b>Nahrung</b>						
Halbreife und reife Sämereien von Stauden, Wiesenpflanzen und Bäumen.						
<b>Fortpflanzung</b>						
Typ	Freibrüter					
Balz	(März)April bis Mai	Brutzeit	April bis August			
Brutdauer	11-13 Tage	Bruten/Jahr	2-3			
Info	Bildung von Brutgruppen; saisonale Monogamie. Nest auf äußersten Zweigen von Laubbäumen oder in hohen Büschen, stets gedeckt					
<b>4.2 Verbreitung</b>						
<b>Europa:</b> Westeuropa bis Sibirien. IUCN: Least Concern						
<b>Angaben zur Art in der kontinentalen Region Europas:</b> 12 – 29 Mio. Brutpaare in Europa						
<b>Angaben zur Art in der kontinentalen Region Deutschlands:</b> keine Daten verfügbar						
<b>Angaben zur Art im Gebiet (Hessen):</b> Brutpaarbestand > 6.000						
Zukunftsansichten: <input type="checkbox"/> günstig <input type="checkbox"/> ungünstig bis unzureichend <input type="checkbox"/> ungünstig bis schlecht						

Vorhabenbezogene Angaben	
<b>5. Vorkommen der Art im Untersuchungsraum</b>	
<input checked="" type="checkbox"/> nachgewiesen	<input type="checkbox"/> sehr wahrscheinlich anzunehmen
Es konnte das Vorkommen des Stieglitz mit zwei Revieren außerhalb des Eingriffsbereichs festgestellt werden. Durch die Planungen wird der Revierraum nicht betroffen (vgl. Kap. 2.1.3.2 Ergebnis).	
<b>6. Prognose und Bewertung der Tatbestände nach § 44 BNatSchG</b>	
<b>6.1 Entnahme, Beschädigung, Zerstörung von Fortpflanzungs- oder Ruhestätten (§ 44 Abs. 1 Nr. 3 BNatSchG)</b>	
<b>a) Können Fortpflanzungs- oder Ruhestätten aus der Natur entnommen, beschädigt oder zerstört werden?</b>	
(Vermeidungsmaßnahmen zunächst unberücksichtigt)	<input type="checkbox"/> ja <input checked="" type="checkbox"/> nein
Es können keine Fortpflanzungs- und Ruhestätten der Art beschädigt oder zerstört werden.	
<b>b) Sind Vermeidungsmaßnahmen möglich?</b>	
-	<input type="checkbox"/> ja <input type="checkbox"/> nein
<b>c) Wird die ökologische Funktion im räumlichen Zusammenhang ohne vorgezogene Ausgleichs-Maßnahmen (CEF) gewahrt? (§ 44 Abs. 5 Satz 2 BNatSchG)</b>	
-	<input type="checkbox"/> ja <input type="checkbox"/> nein
<b>d) Wenn Nein - kann die ökologische Funktion durch vorgezogene Ausgleichs-Maßnahmen (CEF) gewährleistet werden?</b>	
-	<input type="checkbox"/> ja <input type="checkbox"/> nein
Der Verbotstatbestand „Entnahme, Beschädigung, Zerstörung von Fortpflanzungs- oder Ruhestätten“ tritt ein.	
<input type="checkbox"/> ja <input checked="" type="checkbox"/> nein	
<b>6.2 Fang, Verletzung, Tötung wild lebender Tiere (§ 44 Abs.1 Nr.1 BNatSchG)</b>	
<b>a) Können Tiere gefangen, verletzt oder getötet werden?</b>	
(Vermeidungsmaßnahmen zunächst unberücksichtigt)	<input type="checkbox"/> ja <input checked="" type="checkbox"/> nein
Im Untersuchungsgebiet konnten Ruhe- und Fortpflanzungsstätten der Art nachgewiesen werden. Diese liegen außerhalb des aktuellen Eingriffsbereichs. Somit betreffen die geplanten Baumaßnahmen keine Ruhe- und Fortpflanzungsstätte der Art und eine Verletzung /Tötung von Individuen (z.B. durch Beschädigung von Gelegen) ist nicht möglich.	
Ein weiteres Risiko Tiere zu fangen, töten oder zu verletzen besteht nicht.	
<b>b) Sind Vermeidungsmaßnahmen möglich?</b>	
-	<input type="checkbox"/> ja <input type="checkbox"/> nein
<b>c) Verbleibt unter Berücksichtigung der Vermeidungsmaßnahmen ein signifikant erhöhtes Verletzungs- oder Tötungsrisiko? (Wenn JA - Verbotsauslösung!)</b>	
-	<input type="checkbox"/> ja <input type="checkbox"/> nein
Der Verbotstatbestand „Fangen, Töten, Verletzen“ tritt ein.	
<input type="checkbox"/> ja <input checked="" type="checkbox"/> nein	
<b>6.3 Störungstatbestand (§ 44 Abs. 1 Nr. 2 BNatSchG)</b>	
<b>a) Können wild lebende Tiere während der Fortpflanzungs-, Aufzucht-, Mauser-, Überwinterungs- und Wanderungszeiten erheblich gestört werden?</b>	
Mit erheblichen Störungen ist nicht zu rechnen.	<input type="checkbox"/> ja <input checked="" type="checkbox"/> nein
Anlage- und betriebsbedingt werden keine Reviere erheblich gestört werden.	
<b>b) Sind Vermeidungsmaßnahmen möglich?</b>	
-	<input type="checkbox"/> ja <input type="checkbox"/> nein

-	
c) <u>Wird eine erhebliche Störung durch Maßnahmen vollständig vermieden?</u>	<input type="checkbox"/> ja <input type="checkbox"/> nein
-	
Der Verbotstatbestand „erhebliche Störung“ tritt ein.	<input type="checkbox"/> ja <input checked="" type="checkbox"/> nein
<b>Ausnahmegenehmigung nach § 45 Abs. 7 BNatSchG erforderlich?</b>	
Tritt einer der Verbotstatbestände des § 44 Abs. 1 Nr. 1- 4 BNatSchG ein? (Unter Berücksichtigung der Wirkungsprognose und der vorgesehenen Maßnahmen)	<input type="checkbox"/> ja <input checked="" type="checkbox"/> nein
Wenn NEIN – Prüfung abgeschlossen	
Wenn JA – Ausnahme gem. § 45 Abs.7 BNatSchG, ggf. i. V. mit Art. 16 FFH- RL erforderlich!	
<b>7. Zusammenfassung</b>	
<b>Folgende fachlich geeignete und zumutbare Maßnahmen sind in den Planunterlagen dargestellt und berücksichtigt worden:</b>	
<input type="checkbox"/>	Vermeidungsmaßnahmen
<input type="checkbox"/>	CEF-Maßnahmen zur Funktionssicherung im räumlichen Zusammenhang
<input type="checkbox"/>	FCS-Maßnahmen zur Sicherung des derzeitigen Erhaltungszustandes der Population über den örtlichen Funktionsraum hinaus
<input type="checkbox"/>	Gegebenenfalls erforderliche/s Funktionskontrolle/Monitoring und/oder Risikomanagement für die oben dargestellten Maßnahmen werden in den Planunterlagen verbindlich festgelegt
<b>Unter Berücksichtigung der Wirkungsprognose und der vorgesehenen Maßnahmen</b>	
<input checked="" type="checkbox"/>	tritt kein Verbotstatbestand des § 44 Abs. 1 Nr. 1- 4 ein, so dass <u>keine Ausnahme</u> gem. § 45 Abs. 7 BNatSchG, ggf. in Verbindung mit Art. 16 FFH-RL <u>erforderlich</u> ist
<input type="checkbox"/>	<u>liegen die Ausnahmevoraussetzungen</u> vor gem. § 45 Abs. 7 BNatSchG ggf. in Verbindung mit Art. 16 Abs. 1 FFH-RL
<input type="checkbox"/>	sind die <u>Ausnahmevoraussetzungen</u> des § 45 Abs. 7 BNatSchG in Verbindung mit Art. 16 Abs. 1 FFH-RL <u>nicht erfüllt!</u>

Allgemeine Angaben zur Art						
<b>1. Durch das Vorhaben betroffene Art</b>						
Türkentaube ( <i>Streptopelia decaocto</i> )						
<b>2. Schutzstatus, Gefährdungsstufe (Rote Listen)</b>		<b>3. Erhaltungszustand (Ampel-Schema)</b>				
<input type="checkbox"/>	FFH-RL- Anh. IV - Art		unbekannt	<b>günstig</b>	<b>ungünstig-unzureichend</b>	<b>ungünstig-schlecht</b>
<input checked="" type="checkbox"/>	Europäische Vogelart					
..-..	RL Deutschland	<b>EU:</b>	<input checked="" type="checkbox"/>	<input type="checkbox"/>	<input type="checkbox"/>	<input type="checkbox"/>
..2..	RL Hessen	<b>Deutschland:</b>	<input checked="" type="checkbox"/>	<input type="checkbox"/>	<input type="checkbox"/>	<input type="checkbox"/>
..-..	ggf. RL regional	<b>Hessen:</b>	<input type="checkbox"/>	<input type="checkbox"/>	<input type="checkbox"/>	<input checked="" type="checkbox"/>
<b>4. Charakterisierung der betroffenen Art</b>						
<b>4.1 Lebensraumsprüche und Verhaltensweisen</b>						
<b>Allgemeines</b>						
Familie der Tauben (Columbidae). Art erst seit 1930er Jahren aus Südosten nach Mitteleuropa eingewandert. Größe vergleichbar mit der der Stadttaube.						
<b>Lebensraum</b>						
Fast ausschließlich Dörfer und Städte, dabei Brutvorkommen vorwiegend in Gartenstadt- und Wohnblockzonen mit lockeren Baumgruppen, Siedlungsräume mit Nadelbaumbestand werden bevorzugt. Auch gehölzarme Innenstädte und Industriegebiete. Alte und Dichte Baumbestände werden gemieden.						
<b>Wanderverhalten</b>						
Typ	Standvogel					
Überwinterungsgebiet	-					
Abzug	-					
Ankunft	-					
Info	Revierbesetzung teilweise im Winter					
<b>Nahrung</b>						
Samen, Getreide, Früchte und grüne Pflanzenteile.						
<b>Fortpflanzung</b>						
Typ	Baumbrüter					
Balz	März bis Mai	Brutzeit	März bis April, Mai bis August			
Brutdauer	13-15 Tage	Bruten/Jahr	2-4			
Info	Saisonale Monogamie. Winterbruten möglich. Nest auf Bäumen, Sträuchern und an Gebäuden					
<b>4.2 Verbreitung</b>						
<b>Europa:</b> Ursprünglich von Asien bis Balkanregion und Griechenland, seit zweiter Hälfte des 20. Jahrhunderts Besiedlung ganz Mitteleuropas. IUCN: Least Concern						
<b>Angaben zur Art in der kontinentalen Region Europas:</b> keine Daten verfügbar						
<b>Angaben zur Art in der kontinentalen Region Deutschlands:</b> keine Daten verfügbar						
<b>Angaben zur Art im Gebiet (Hessen):</b> Brutpaarbestand 5.000 – 7.000						
Zukunftsaussichten: <input type="checkbox"/> günstig <input type="checkbox"/> ungünstig bis unzureichend <input type="checkbox"/> ungünstig bis schlecht						



Vorhabenbezogene Angaben	
<b>5. Vorkommen der Art im Untersuchungsraum</b>	
<input checked="" type="checkbox"/> nachgewiesen	<input type="checkbox"/> sehr wahrscheinlich anzunehmen
Es konnte das Vorkommen der Türkentaube mit einem Revier außerhalb des Eingriffsbereichs festgestellt werden. Durch die Planungen wird der Revierraum nicht betroffen (vgl. Kap. 2.1.3.2 Ergebnis).	
<b>6. Prognose und Bewertung der Tatbestände nach § 44 BNatSchG</b>	
<b>6.1 Entnahme, Beschädigung, Zerstörung von Fortpflanzungs- oder Ruhestätten (§ 44 Abs. 1 Nr. 3 BNatSchG)</b>	
<b>a) Können Fortpflanzungs- oder Ruhestätten aus der Natur entnommen, beschädigt oder zerstört werden?</b>	
(Vermeidungsmaßnahmen zunächst unberücksichtigt)	<input type="checkbox"/> ja <input checked="" type="checkbox"/> nein
Es können keine Fortpflanzungs- und Ruhestätten der Art beschädigt oder zerstört werden.	
<b>b) Sind Vermeidungsmaßnahmen möglich?</b>	
-	<input type="checkbox"/> ja <input type="checkbox"/> nein
<b>c) Wird die ökologische Funktion im räumlichen Zusammenhang ohne vorgezogene Ausgleichs-Maßnahmen (CEF) gewahrt? (§ 44 Abs. 5 Satz 2 BNatSchG)</b>	
-	<input type="checkbox"/> ja <input type="checkbox"/> nein
<b>d) Wenn Nein - kann die ökologische Funktion durch vorgezogene Ausgleichs-Maßnahmen (CEF) gewährleistet werden?</b>	
-	<input type="checkbox"/> ja <input type="checkbox"/> nein
<b>Der Verbotstatbestand „Entnahme, Beschädigung, Zerstörung von Fortpflanzungs- oder Ruhestätten“ tritt ein.</b>	
	<input type="checkbox"/> ja <input checked="" type="checkbox"/> nein
<b>6.2 Fang, Verletzung, Tötung wild lebender Tiere (§ 44 Abs.1 Nr.1 BNatSchG)</b>	
<b>a) Können Tiere gefangen, verletzt oder getötet werden?</b>	
(Vermeidungsmaßnahmen zunächst unberücksichtigt)	<input type="checkbox"/> ja <input checked="" type="checkbox"/> nein
Im Untersuchungsgebiet konnte eine Ruhe- und Fortpflanzungsstätte der Art nachgewiesen werden. Diese liegt jedoch außerhalb des aktuellen Eingriffsbereichs. Somit betreffen die geplanten Baumaßnahmen keine Ruhe- und Fortpflanzungsstätte der Art und eine Verletzung /Tötung von Individuen (z.B. durch Beschädigung von Gelegen) ist nicht möglich.	
Ein weiteres Risiko Tiere zu fangen, töten oder zu verletzen besteht nicht.	
<b>b) Sind Vermeidungsmaßnahmen möglich?</b>	
-	<input type="checkbox"/> ja <input type="checkbox"/> nein
<b>c) Verbleibt unter Berücksichtigung der Vermeidungsmaßnahmen ein signifikant erhöhtes Verletzungs- oder Tötungsrisiko? (Wenn JA - Verbotsauslösung!)</b>	
-	<input type="checkbox"/> ja <input type="checkbox"/> nein
<b>Der Verbotstatbestand „Fangen, Töten, Verletzen“ tritt ein.</b>	
	<input type="checkbox"/> ja <input checked="" type="checkbox"/> nein
<b>6.3 Störungstatbestand (§ 44 Abs. 1 Nr. 2 BNatSchG)</b>	
<b>a) Können wild lebende Tiere während der Fortpflanzungs-, Aufzucht-, Mauser-, Überwinterungs- und Wanderungszeiten erheblich gestört werden?</b>	
(Vermeidungsmaßnahmen zunächst unberücksichtigt)	<input type="checkbox"/> ja <input checked="" type="checkbox"/> nein
Mit erheblichen Störungen ist nicht zu rechnen.	
Anlage- und betriebsbedingt werden keine Reviere erheblich gestört werden.	
<b>b) Sind Vermeidungsmaßnahmen möglich?</b>	
-	<input type="checkbox"/> ja <input type="checkbox"/> nein

-	
c) <u>Wird eine erhebliche Störung durch Maßnahmen vollständig vermieden?</u>	<input type="checkbox"/> ja <input type="checkbox"/> nein
-	
Der Verbotstatbestand „erhebliche Störung“ tritt ein.	<input type="checkbox"/> ja <input checked="" type="checkbox"/> nein
<b>Ausnahmegenehmigung nach § 45 Abs. 7 BNatSchG erforderlich?</b>	
Tritt einer der Verbotstatbestände des § 44 Abs. 1 Nr. 1- 4 BNatSchG ein? (Unter Berücksichtigung der Wirkungsprognose und der vorgesehenen Maßnahmen)	<input type="checkbox"/> ja <input checked="" type="checkbox"/> nein
Wenn NEIN – Prüfung abgeschlossen	
Wenn JA – Ausnahme gem. § 45 Abs.7 BNatSchG, ggf. i. V. mit Art. 16 FFH- RL erforderlich!	
<b>7. Zusammenfassung</b>	
<b>Folgende fachlich geeignete und zumutbare Maßnahmen sind in den Planunterlagen dargestellt und berücksichtigt worden:</b>	
<input type="checkbox"/>	Vermeidungsmaßnahmen
<input type="checkbox"/>	CEF-Maßnahmen zur Funktionssicherung im räumlichen Zusammenhang
<input type="checkbox"/>	FCS-Maßnahmen zur Sicherung des derzeitigen Erhaltungszustandes der Population über den örtlichen Funktionsraum hinaus
<input type="checkbox"/>	Gegebenenfalls erforderliche/s Funktionskontrolle/Monitoring und/oder Risikomanagement für die oben dargestellten Maßnahmen werden in den Planunterlagen verbindlich festgelegt
<b>Unter Berücksichtigung der Wirkungsprognose und der vorgesehenen Maßnahmen</b>	
<input checked="" type="checkbox"/>	tritt kein Verbotstatbestand des § 44 Abs. 1 Nr. 1- 4 ein, so dass <u>keine Ausnahme</u> gem. § 45 Abs. 7 BNatSchG, ggf. in Verbindung mit Art. 16 FFH-RL <u>erforderlich</u> ist
<input type="checkbox"/>	<u>liegen die Ausnahmevoraussetzungen vor</u> gem. § 45 Abs. 7 BNatSchG ggf. in Verbindung mit Art. 16 Abs. 1 FFH-RL
<input type="checkbox"/>	sind die <u>Ausnahmevoraussetzungen</u> des § 45 Abs. 7 BNatSchG in Verbindung mit Art. 16 Abs. 1 FFH-RL <u>nicht erfüllt!</u>

Biebental, 26.01.2024

A handwritten signature in black ink, appearing to read 'R. Kristen', written in a cursive style.

Dr. René Kristen (Dipl. Biol.)